

Centro Pro System

Centro TM#F
monteringsanvisning



centro TM#F

monteringsanvisning

INNEHÅLL AUGUSTI 2022,
(ersätter anvisning mars 2021)

Centro TM#F.....	2	Foga.....	20
BBV 21:1.....	2	Mjukfog.....	21
Monteringsanvisning Vägg.....	6	Laga/delreparation.....	22
Monteringsanvisning Golv.....	10	Skötselråd.....	24
Tätskiktsövergång – våtzon 1 till våtzon 2.....	16	Kontroll.....	24
Plattsättning kakel.....	18		
Plattsättning klinker.....	19		

Centro TM#F våtrumskonstruktion (ånggenomgångsvärde: ca 3 200 000 s/m) består av:

- Centro XP Primer • Centro TM#10 (tätmembran) • Centro TM#Tätskiktfolie • Centro TM#Folielim
- Centro Rörmanschetter • Centro Innerhörn & Centro Ytterhörn
- Centro TM#Band ÅT och Centro TM#Band ÅT Självhäftande
- Centro Brunnsmanschett Enkelhäftande och Centro Brunnsmanschett Dubbelhäftande
- Centro Fästmassor: FK#150 Grå, FK#150 Vit, FK#1000 och FK#1500

Alla produkter är utprovade tillsammans för att klara ställda krav enligt BBV 21:1. Det är konstruktionen som är godkänd och den får inte förändras gentemot godkännandet.



Centro TM#F (våtrumsfolie)

Centro TM#F våtrumskonstruktion uppfyller kraven på vatten- och ångtäthet i BBR, Boverkets Byggregler och Bygggeramikrådets Branschregler för våtrum, gällande BBV 21:1. Systemet är testat enligt riktlinjer i EAD och godkänt av Bygggeramikrådet.

Monteringsanvisningen gäller för funktion och applicering på olika underlag då kakel, klinker eller mosaik ska utgöra yttskikt på golv och väggar i våtrum, såsom badrum och duschrum i bostäder eller utrymmen med motsvarande vattenbelastning. Monteringsanvisningen kan tillämpas, helt eller delvis, när natursten, glas och liknande produkter används som yttskikt. Både nyproduktion och renovering omfattas av denna monteringsanvisning. Samtliga golv- och väggytor med keramisk beläggning/beklädnad i ett våtrum ska förses med godkänt tätskiktssystem. Tätskiktssystemet ska vara av samma fabrikat i hela utrymmet.

Förutsättning för ett lyckat tätskiktsarbete är att monteringsanvisning och BBV 21:1 följs. Det innebär att vi som materialleverantör tar ansvar för att systemet fungerar om arbetsutförandet också varit enligt branschregler och vår monteringsanvisning.

Nedan angivna regler är en sammanfattning av branschkraven. Samtliga branschkrav på underlag, material och deras egenskaper mm framgår utförligt av Bygggeramikrådets Branschregler för Våtrum, BBV 21:1. Branschreglerna ska laddas ner från www.bkr.se eller beställas från Bygggeramikrådet.

BBV 21:1 Vätzoner

Våtrummet indelas i våtzoner, med varierande krav baserat på förväntad vattenbelastning, se bild C.

PLATS FÖR BAD ELLER DUSCH = golv i dusch eller under badkar samt väggar upp till 2,0 m över färdigt golv bakom badkar eller duschplats. När badkar eller duschplats på någon sida omges av skärmvägg ända upp till tak, som ska plattsättas, ingår gavel i våtzone 1 och baksida skärmvägg i våtzone 2.

VÅTZON 1 = Väggar från golv till tak vid plats för bad eller dusch och väggytor minst en meter utanför dessa samt våtrumets hela golvyta.

I ett en meters område utanför plats för bad eller dusch ingår motstående väggyta, inkl gavel, i våtzone 1.

Om del av yttervägg ingår i våtzone 1 ska hela väggen behandlas som tillhörande våtzone 1. Anledningen till detta är att den största fuktmekaniska drivkraften finns i våtrumets yttervägg på grund av de stora skillnaderna mellan ute- och innetemperatur, främst under vinterhalvåret.

Ta hänsyn till duschväggarnas mått samt badkarets storlek och placering vid bedömning av utbredningen av våtzone 1. Beställare och entreprenör bör kommunicera detta.

VÅTZON 2 = Övriga väggytor.

OBS! Det finns ett särskilt regelverk för VVS-produkter och väggnära brunnar som kan kräveras från Bygggeramikrådets eller Säker Vattens hemsida.

Underlag och material ska inte ha en lägre temperatur än 10°C och ska inte innehålla byggfukt överstigande 90 % RF.

Underlag	Zon	Tätskiktstyper		
		Folie	Skivor med tätskikt	Vätskebaserat
Skivkonstruktion	Våtzone 1	✓	✓	✗
	Våtzone 2	✓	✓	✓
Massivkonstruktion	Våtzone 1	✓	✓	✓
	Våtzone 2	✓	✓	✓



BILD A – Källare med tillskjutande markfukt
Krav på tätskikt för golv och yttervägg är undantaget där risk för tillskjutande fukt föreligger.

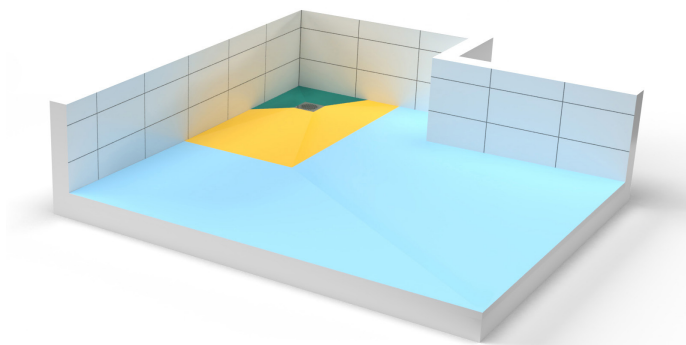


BILD B – Källare utan tillskjutande markfukt
Vid en isolerad och dränerad källare ska tätskikt utföras enligt branschreglerna på alla ytor i våtrummet.



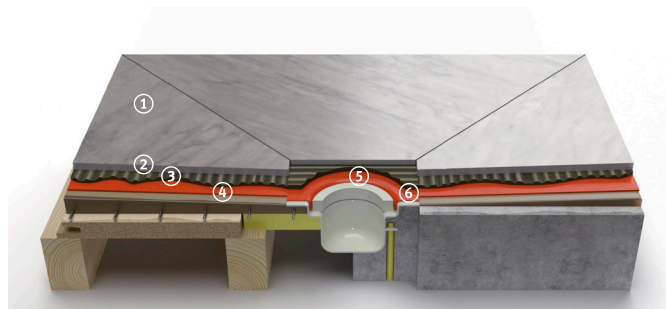
BILD C – Vätzoner
■ Våtzone 1
■ Våtzone 2
■ Plats för bad eller dusch

TABELL
Val av tätskiktssystem
Val av tätskiktssystem beroende på underlag och våtzone.



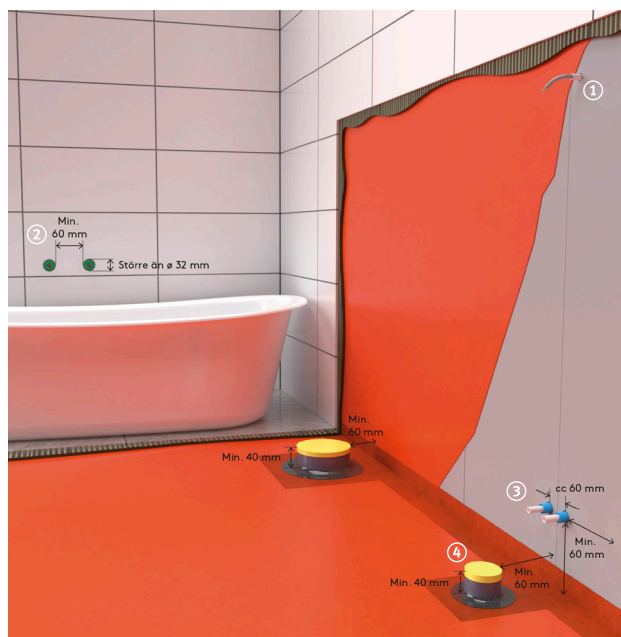
LUTNINGSTOLERANSER

Plats för bad och dusch: 1:25–1:150 7–40 mm/m 1:50–1:150 7–20 mm/m Övrig golvyta: 1:100–1:200 5–10 mm/m



GOLVBRUNN

1. Klinker 2. Centro Fästmassa 3. Centro Tätskikt 4. Avjämningsmassa 5. Klämring 6. Brunnnsfläns

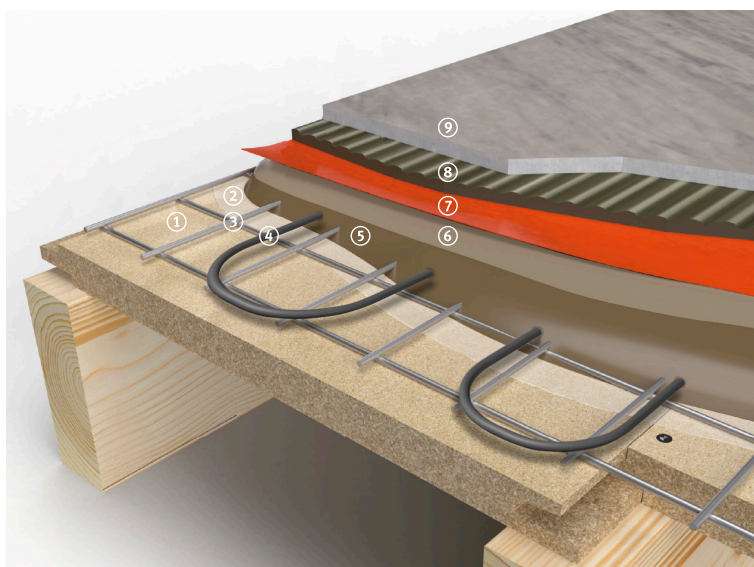


RÖRGENOMFÖRING

1. El i våtrum ska utföras med fixerad genomföring med minsta diameter 16 mm. Genomföring för el i plats för bad och dusch bör utföras med rörböj VPS eller motsvarande och ej med flexrör.
2. Rör för värme eller tappvatten med diameter större än 32 mm ska ha ett avstånd på minst 60 mm mellan kanterna.
3. Rör med diameter mindre eller lika med 32 mm ska ha ett cc-avstånd på minst 60 mm, se bild D.
4. Spillvatten och rörgenomföringar i golv.

FÖRSTÄRKNING

Träbjälklag ska alltid förstärkas för att anpassa böjstyvheten till keramisk beläggning.



GOLVKONSTRUKTION

1. Underlag
2. Centro XP Primer
3. Armering
4. Värme kabel
5. Flytspackel
6. Centro XP Primer
7. Centro Tätskikt
8. Centro Fästmassa
9. Keramiska plattor

TABELL – Rörgenomföring i golv
Genomföring som är godkänd att bryta golvets tätskikt beroende på typ av rör och utrymme..

		Våtrum			Övriga utrymmen	
		I plats för bad eller dusch	Med vattenvärmare, värmepump eller vattenmätare	Utan vattenvärmare, värmepump eller vattenmätare	Tvättstuga, utrymmen med vattenvärmare, värmepump, vattenmätare	I WC-rum
Avlopp	Golvbrunn	✓	✓	✓	✓	✓
	Spillvatten	✗	✓	✓	✓	✓
Rör till vattenvärmare, värmepump eller vattenmätare	med rörgenomföringshylsa	✗	✓	ej tillämbart	✓	ej tillämbart
	utan rörgenomföringshylsa	✗	✗	ej tillämbart	✗	ej tillämbart
Tappvatten- och/eller värmrör	med eller utan rörgenomföringshylsa	✗	✗	✗	✗	✓

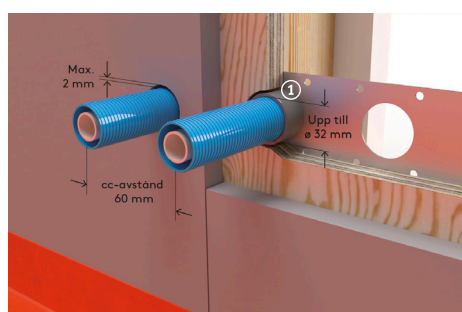


BILD D – Rörgenomföring i vägg
Exempel på fixerad rörgenomföring med rör-i-rör-system.
1. Fixering



BILD E - Tröskel i liv med vägg
Försegling ska utföras kontinuerligt mellan tröskel, karm och vägg.

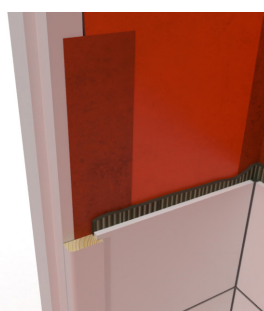


BILD F - Försegling på karm
Försegling ut på karm skyddar väggens inre konstruktion.

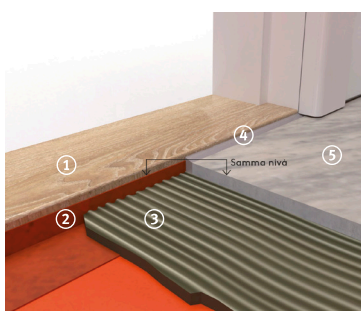


BILD G – Uppvik mot tröskel
1. Tröskel 4. Mjukfog
2. Uppvik (Försegling) 5. Klinker
3. Fästmassa

FÖRSEGLINGAR

1. Förseglingar på dörr och fönster i våtzon 1, se bild F.
2. Förseglingar i skarvar.
3. Försegling i golv-vägg-vinkel, se bild E.
4. Försegling mot dörrens tröskel, se bild G.
5. Försegling mot rörgenomföringar, se bilder H, I och J.

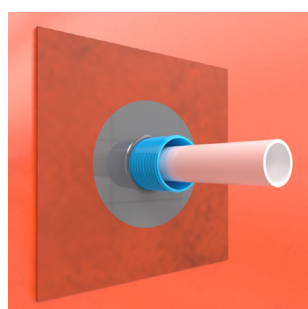


BILD H – Försegling mot skyddsror
Försegling mot rör-i-rör sker mot skyddsroret.

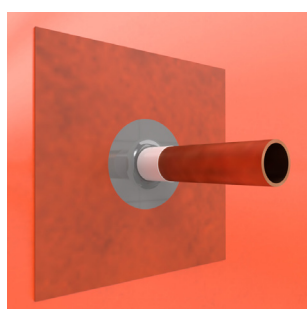


BILD I – Försegling mot plasthölje
För rör utan skyddsror sker förseglingen direkt på rörets plasthölje.

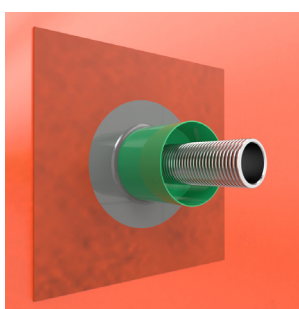


BILD J – Försegling mot väggdosa
Vid användning av väggdosa sker tätningen direkt mot dosan.

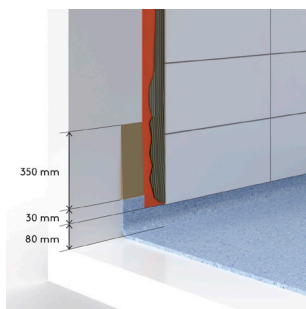


BILD K – Anslutning till plastmatta
Anslutningen ska göras med överlapp om minst 30 mm tätskikt ut på plastmattan bakom keramiken. Från golvet upp till nederkant keramik ska det vara minst 80 mm synlig plastmatta.

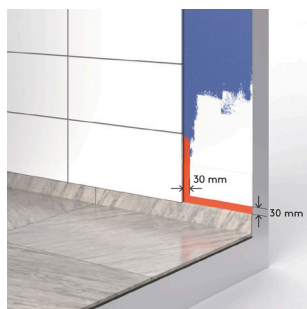


BILD L – Anslutning till målat tätskiktssystem
Anslutningen till det målade VT-systemet ska göras med ett överlapp med minst 30 mm tätskikt ut från keramiken.

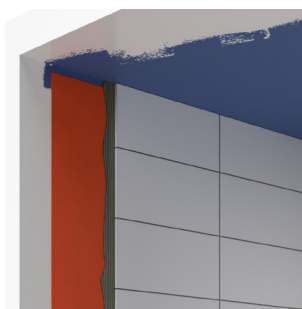


BILD M – Tak målat före plattsättning
Är taket nedmålat på vägg kan tätskiktet avslutas 50 mm från taket, för att undvika nedsmutsning av taket.

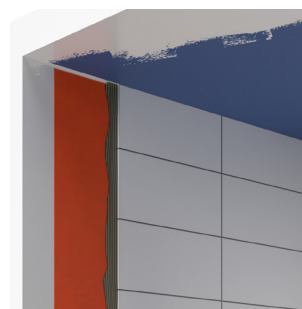


BILD N – Tak målat efter plattsättning
Är taket inte målat innan plattsättning bör tätskiktet avslutas så nära taket som möjligt men kan avslutas max 50 mm från taket.

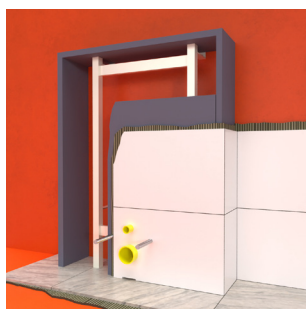


BILD O – Tätskikt bakom inbyggd WC
Tätskikt ska finnas på golv och vägg bakom den inbyggda spolcisternen. Klinker på golv ska finnas under inbyggnaden. Kontrollera med tätskiktstleverantören om eventuell keramik bakom spolcisternen.



BILD P – Tätskikt bakom inbyggd WC i vägg
Tätskikt ska finnas under och bakom den inbyggda spolcisternen. Eventuellt läckage vid armatyren ska rinna ut till våtrummet.

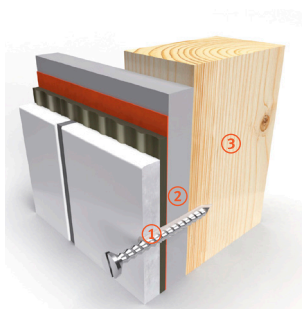


BILD Q – Infästning i träregel
Skruv ska böttna i regeln.
1. Tätmassa och ev plugg
2. Skivmaterial
3. Regel

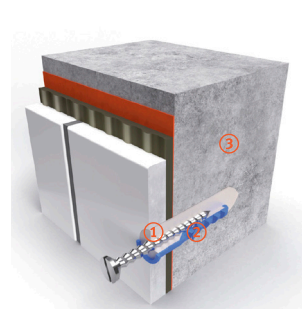
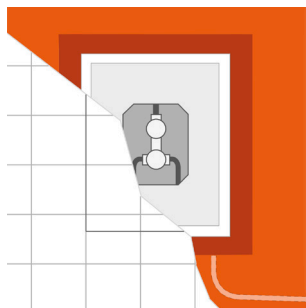


BILD R – Infästning i betongvägg
Skruv ska böttna i betongen.
1. Tätmassa
2. Plugg och tätmassa
3. Betongvägg



INBYGGNADSLÅDA

BBV 21:1 Tillämpliga standarder och normer

Nedan följer en förteckning över de standarder som det finns hänvisning till i reglerna. Av dessa framgår de minimi-krav som ställs på det enskilda materialets egenskaper inom Europa. Standardernas versioner är de som gällde vid tidpunkten för publicering av föreliggande branschregler. Efter revidering av standard gäller den senaste utgivna standarden. Samtliga standarder kan beställas från www.sis.se.

- **Fästmassor för keramiska plattor. Krav, utvärdering av överensstämmelse, klassifikation och beteckning.**
SVENSK STANDARD SS-EN 12004-1:2017
- **Fästmassor för keramiska plattor. Provningsmetoder.**
SVENSK STANDARD 12004-2:2017
- **Grout for tiles – Requirements, evaluation of conformity, classification and designation.**
SVENSK STANDARD SS-EN 13888:2009
- **Keramiska plattor – Definitioner, klassificering, egenskaper, bedömning av överensstämmelse och märkning.**
SVENSK STANDARD SS-EN 14411:2016
- **Golvmaterial – Avjämnings- och beläggningsmassor baserade på cement, gips, magnesit, bitumen eller hårdplaster – Egenskaper och krav.**
SVENSK STANDARD SS-EN 13813
- **Avlopp – Brunnar för byggnader. Del 1: Golvbrunnar med vattenlås med minst 50 mm vattenlås djup.**
SVENSK STANDARD SS-EN 1253-1:2015
- **Avlopp – Brunnar för byggnader. Del 2: Takbrunnar och golvbrunnar utan luktlås.**
SVENSK STANDARD SS-EN 1253-2:2015
- **Gipsbindemedel och gipsbaserad puts – Del 1: Definitioner och krav.**
SVENSK STANDARD SS-EN 13279-1:2008
- **Spånskivor – specifikationer.**
SVENSK STANDARD SS-EN 312:2010

ÅNGGENOMGÅNGSMOTSTÅND

Värdet på ånggenomgångsmotstånd beräknar man fram enligt standard SS-EN ISO 12572:2016. I Sverige används av tradition värdet för ånggenomgångsmotstånd uttryckt i s/m (sekunder per meter).

KÄLLA
BBV – BYGGKERAMIKRÅDETS BRANSCHREGLER FÖR VÅTRUM
Branschregler för kakel och klinker i våtrum. Reglerna är framtagna av Byggkeramikrådet med hänsyn till myndighetskraven i Boverkets byggregler, BFS 2011:6 med ändringar till och med BFS 2020:4, BBR. **Illustration:** AB Typoform

TM#F MONTERINGSANVISNING

Vägg



1. Förbehandling

Vi rekommenderar att underlaget primas med Centro XP Primer, ca 0,1-0,3 l/m². Fördelen är att du förlänger öppentiden på Centro TM#10, du får en längre monterings- och bättre vidhäftning.

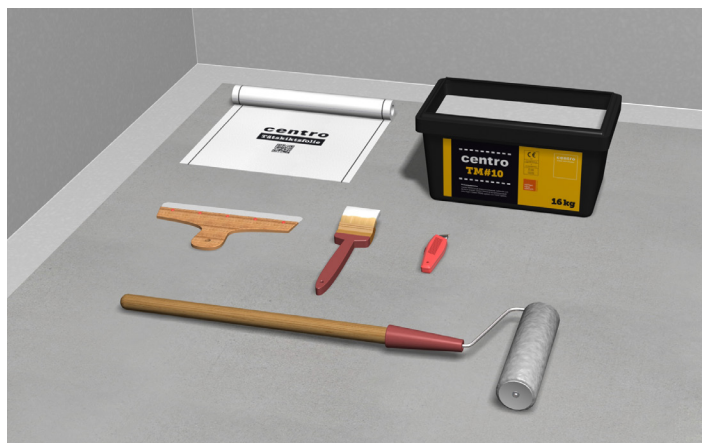
OBS!

Viktigt!

Centro TM#Tätskiktsfolie ska monteras inom 30 minuter, i vått Centro TM#10 och i tillräcklig mängd (minst 0,5 kg/m²) så att full övervätning mellan Centro TM#Tätskiktsfolie och underlaget uppnås.

Folievåder monteras med Centro TM#10 och alla överlappningar mot Centro TM#Band ÅT eller Centro Hörn ska vara minst 35 mm breda och limmade med Centro TM#Folielim. Centro Rörmanschetter monteras också med Centro TM#Folielim. Centro TM#Folielim ger en stark, vattentät limfog.

Alla skarvar, manschetter och överlappningar ska förseglas med Centro TM#10 innan montering av plattor.



2. Planering

Kontrollera att du har allt material på plats, alla verktyg och de hjälpmedel du behöver. Mät upp väggarna och planera arbetsgången och markera där du vill starta monteringen. Kapa därefter till dina folievåder och remsor.

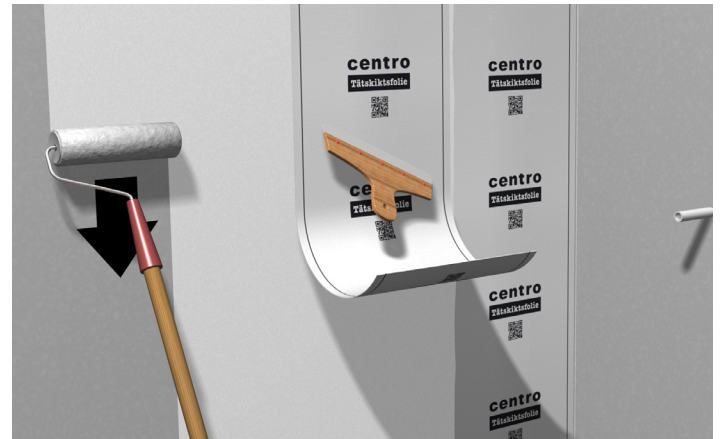
OBS! Alla överlapp/skarvar där Centro TM#Tätskiktsfolie, Centro TM#Band ÅT eller Centro Rörmanschetter ansluter till varandra måste ha en bredd om minst 35 mm.



3. Montering tätskiktsfolie

Applicera Centro TM#10 minst 0,5kg/m². Montera Centro TM#Tätskiktsfolievåd efter din markering. Montera en folievåd i taget och med ett nedvik om minst 50 mm ut på golvet. Kontrollera regelbundet att du har en jämn heltäckande limfilm på båda sidor. För fastpressning rekommenderas plastspackel med rundade hörn så man inte skadar tätfolien och för skarvar/remсор en skarvrulle med flänsar (ej slät). Börja pressa från mitten och pressa därefter uppåt, sedan nedåt följt av ut mot sidorna så att inga veck eller luftblåsor finns kvar.

Alternativ: Montera Centro TM#Tätskiktsfolie kant-i-kant och montera en folievåd i taget och avsluta våderna ca 10 mm från golv-väggvinkeln samt i vägg-väggvinkeln för att undvika hålkäl.



4. Montering tätskiktsfolie

Nästa våd monteras med 35 mm överlapp efter det förtryckta strecket. Om man inte använder Centro TM#Band ÅT i vägg-väggvinkeln inner- och ytterhorn så gå förbi med folievåd minst 100 mm. Fortsätt tills alla våder är satta.



5. Montering tätskiktsfolie

Överlappen limmas med Centro TM#Folielim.

Alla skarvar, manschetter och överlappningar ska förseglas med Centro TM#10 innan montering av plattor.



6. Montering tätskiktsfolie

Som alternativ monteringsmetod kan Centro TM#Tätskiktsfolie monteras kant-i-kant. Centro TM#Band ÅT används i vägg-väggvinkeln inner och ytterhorn.



7. Montering tätskiktsfolie

Vid kant-i-kant-montage förseglas skarven med Centro TM#Band ÅT som monteras med Centro TM#Folielim eller med Centro TM#Band ÅT Självhäftande.

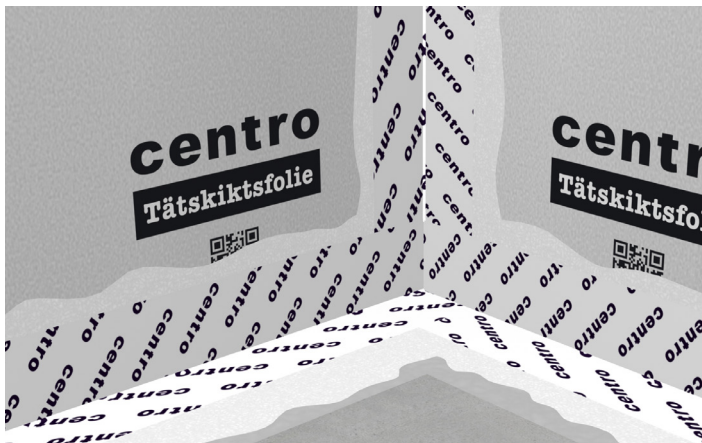
Alla skarvar, manschetter och överlappningar ska förseglas med Centro TM#10 innan montering av plattor.



8. Montering band

Applicera Centro TM#Folielim med applikator och limspridare för att fördela limmet jämt över området eller med roller/pensel på Centro TM#Tätskiktsfolie i golv-väggvinkel samt i vägg-väggvinkelns inner- och ytterhörn.

OBS! Du behöver inte någon typ av band/remsa i golv-väggvinkeln om du monterat med nedvik.



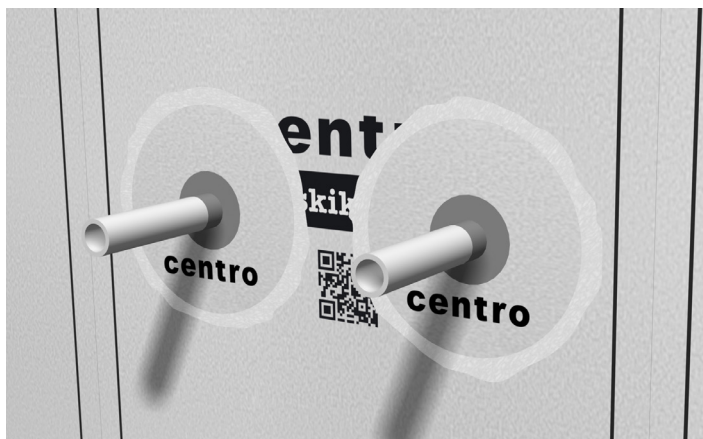
9. Montering band

Montera Centro TM#Band ÅT i vägg-väggvinkelns inner- eller ytterhörn och avsluta den ca 1 cm från golvet. Montera sedan Centro TM#Band ÅT i golv-väggvinkeln med minst 35 mm överlapp på vägg-väggvinkels remsa.



10. Montering hörn

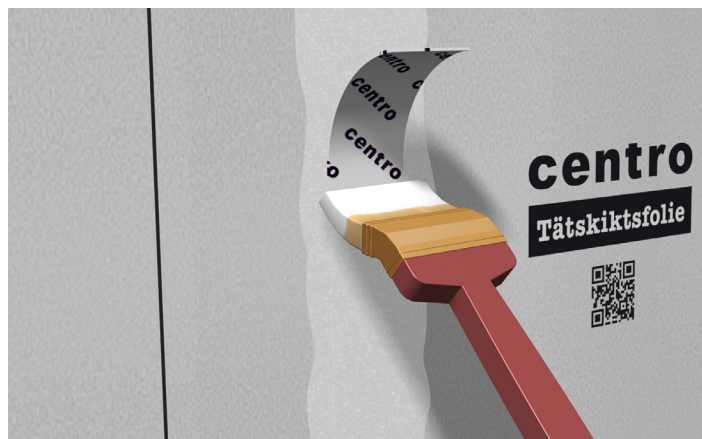
Applicera Centro TM#Folielim i inner- och alt ytterhörn och montera Centro Innerhörn och alt Centro Ytterhörn.



11. Montering rörmanschett

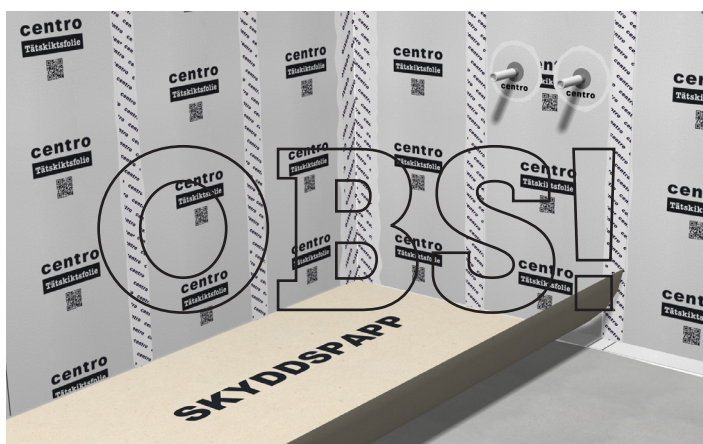
Alla rör genomföringar ska tätas med Centro Rörmanschett. Välj rätt manchett för rätt rörtjocklek. Manschetten monteras med Centro TM#Folielim. Arbeta bort eventuella veck och blåsor och avsluta med att täcka in manschetteren med Centro TM#10.

OBS! Var noga med att hålla röret fritt från Centro TM#10, manschetten ska tätas direkt på röret utan "lim" emellan.



12. Försegling band

Alla skarvar, manschetter och överlappningar ska förseglas med Centro TM#10 innan montering av plattor.



Viktigt!

Gör egenkontroll. Innan plattsättningen påbörjas syna av utfört arbete noggrant. Om du finner veck, luftblåsor eller andra brister i vidhäftningen hos Centro TM#Tätskiktsfolie så skär upp och limma om med Centro TM#Folielim eller skär bort och sätt en folielapp utanpå (kom ihåg regeln om 35 mm) som limmas med Centro TM#Folielim.

Innan kakling

Göra rent golvet och täck hela golvet med lämpligt täckmaterial. Var särskilt noga med att skydda Centro CE TM#Band ÅT i golv-väggvinkeln. Sätt plattor och foga. Se Centro anvisning Plattsättning vägg.

SNABBA LEVERANSER

SERVICE & KUNSKAP

HÖG KVALITET

ALLTID I LAGER

RÄTT PRIS

TILLGÄNGLIGHET

Centros kundlöfte är de sex ledstjärnor vi arbetar efter, och vi jobbar hårt för att uppfylla vart och ett av dem. Snabba leveranser av varor med hög kvalitet till rätt pris, kryddat med service, erfarenhet och kunskap. Hög tillgänglighet, på kartan såväl som på fältet och på nätet, och välfyllda lager. Det är vår affärsidé, och de huvudsakliga skälen till varför vi tror att du är kund hos oss. Dessutom hoppas och tror vi att det är roligt att handla hos oss.

Vi sätter stort värde på närhet till kunden inte bara geografiskt utan även socialt. Konsekvensen för dig är att du kan lägga mindre tid på att jaga material och mer tid på produktion: Det tror vi är nyckeln till en framgångsrik entreprenadverksamhet. Vi vill hjälpa dig i din vardag!

TM#F MONTERINGSANVISNING

Golv



1. Förbehandling

Vi rekommenderar underlaget primas med Centro XP Primer. Fördelen med det är att du förlänger öppentiden på Centro TM#10 och du får en längre monterings tid. Prima inte på golvbrunnen.

OBS!

Viktigt!

Centro TM#Tätskiktsfolie ska monteras inom 30 minuter i vått Centro TM#10 och i tillräcklig mängd (minst 0,5 kg/m²) så att full övervätning mellan Centro TM#Tätskiktsfolie och underlaget uppnås. Folievåder monteras med Centro TM#10 och alla överlappningar mot Centro TM#Band ÅT eller Centro Hörn ska vara minst 35 mm breda och limmade med Centro TM#Folielim. Centro Rörmanschetter monteras också med Centro TM#Folielim. Centro TM#Folielim ger en stark limfog som är vattentät. För en säker och enkel anslutning av Centro TM#Tätskiktsfolie till golvbrunn bör golvbrunnslivräntörens skärverktyg eller skärmall alltid användas.

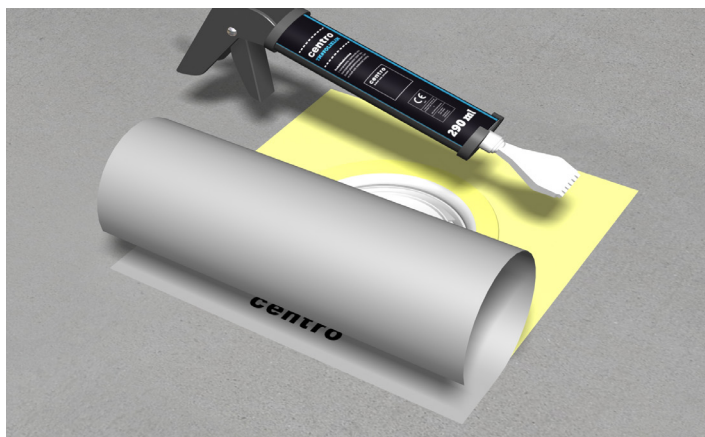
Alla skarvar, manschetter och överlappningar ska förseglas med Centro TM#10 innan montering av plattor.



2. Planering

Se till att du har rätt skärmall/skärverktyg och klämring till golvbrunnen. Kontrollera att du har allt material på plats, alla verktyg och de hjälpmedel du behöver. Mät upp golvet och planera arbetsgången och markera där du vill starta monteringen. Kapa därefter till dina folievåder och eventuella remsor.

OBS! Alla överlapp/skarvar där Centro TM#Tätskiktsfolie, Centro TM#Band ÅT eller Centro Rörmanschetter ansluter till varandra måste ha en bredd om minst 35 mm.



3. Anslutning mot Purus Brage brunn

Säkerställ att brunnen är installerad rätt enligt gällande anvisning från brunnstillverkaren. Gör rent brunnen från smuts för att säkerställa god vidhäftning. Montera dit Purus kniv-fot enligt anvisning. Lägg på Centro Brunnsmanschett Enkelhäftande (torrt) centrerat över brunnen och märk ut en linje runt manschetten. Applicera sedan Centro TM#Folielim i det markerade området och in över brunnens fläns. Använd gärna applikatorn eller en limspridare för att fördela limmet jämt över området. Montera sedan Centro Brunnsmanschett Enkelhäftande med filtsidan nedåt över limmet. Använd en plastspackel eller dylikt för att pressa brunnsmanschetten mot underlaget. Var noga med att inga blåsor uppstår.

OBS! Centro Brunnsmanschett Enkelhäftande används endast till Purus Brage brunn. Se vidare för övriga brunnar!



4. Jafo golvbrunn – skärmall

Säkerställ att brunnen är rätt installerad enligt gällande anvisning från brunnstillverkaren. Gör rent brunnen från smuts för att säkerställa god vidhäftning. Ta bort o-ringen i golvbrunnssätet och montera Jafo skärmall.



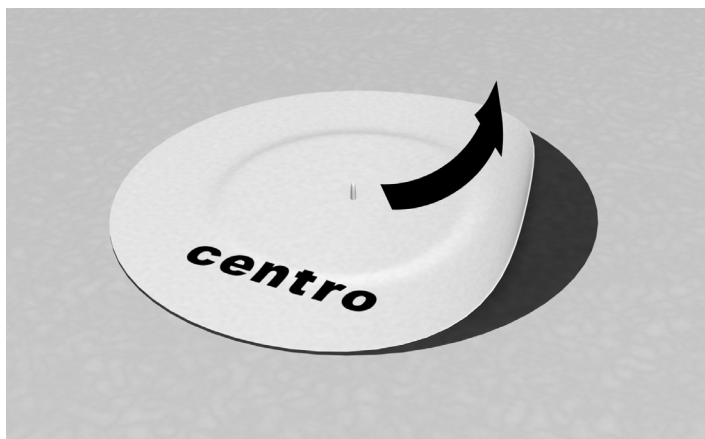
5. Blücher golvbrunn – skärmall

Säkerställ att brunnen är rätt installerad enligt gällande anvisning från brunnstillverkaren. Gör rent brunnen från smuts för att säkerställa god vidhäftning. Montera foten till skärmallen.



6. Vieser One golvbrunn – skärmall

Säkerställ att brunnen är rätt installerad enligt gällande anvisning från brunnstillverkaren. Gör rent brunnen från smuts för att säkerställa god vidhäftning. Vieser skärmall är tänkt att användas efter att Centro Brunnsmanschett och Centro TM#Tätsskiktsfolie är monterade.



7. Montering brunnsmanschett

Riv bort releasepappret på ena sidan, centrera och montera Centro Brunnsmanschett Dubbelhäftande så den uppnår fullgod vidhäftning utan veck och blåsor. Vid Purus eller Blücher golvbrunn så tryck igenom knivfotens/skärmallens tapp ordentligt.



8. Montering tätskiktsfolie

Starta vid brunnen och montera en Centro TM#Tätskiktsfolie-våd åt gången. Applicera Centro TM#10 minst 0,5 kg/m², på den yta folievåden täcker och minst 35 mm in på Centro TM#Tätskiktsfolie eller på Centro TM#Band ÅT. Riv bort releasepappret på ovansidan av Centro Brunnsmanschett. Montera folievåd över brunnsmanschetten och avsluta folievåderna ca 1 cm från väggen för att inte riskera att få hålkäl. Pressa sedan bort eventuella veck och blåsor. Börja pressa från mitten och sedan ut mot kanterna.



9. Montering tätskiktsfolie

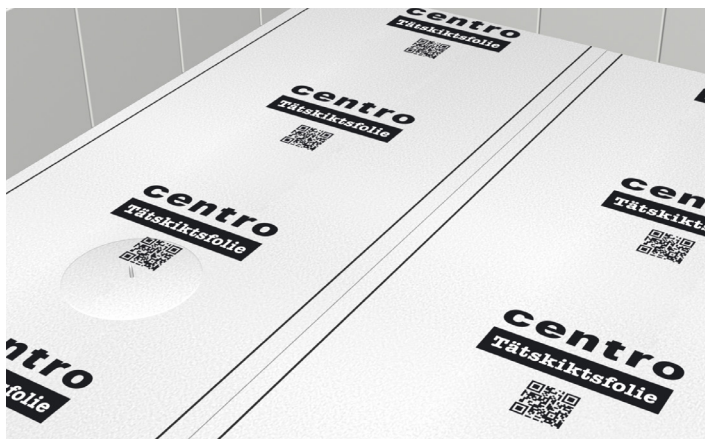
Nästa folievåd monteras med 35 mm överlapp efter det förtryckta strecket. Se till att det är minst 100 mm från brunns ytterkant till närmaste vådskarv. Fortsätt tills hela golvet är satt.



10. Montering tätskiktsfolie

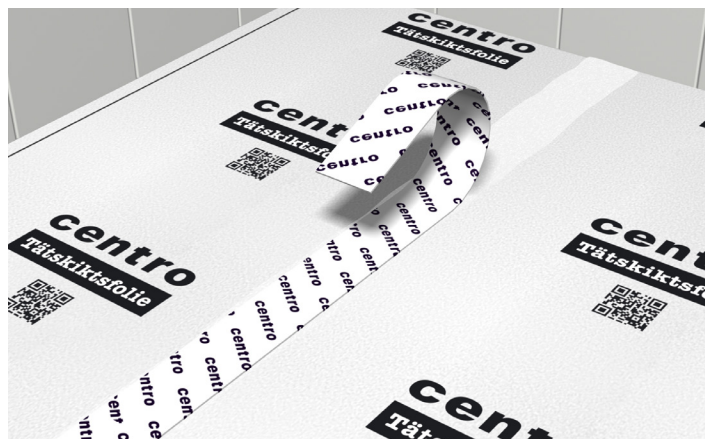
Överlappen limmas med Centro TM#Folielim.

Alla skarvar, manschetter och överlappningar ska förseglas med Centro TM#10 innan montering av plattor.



11. Montering tätskiktsfolie

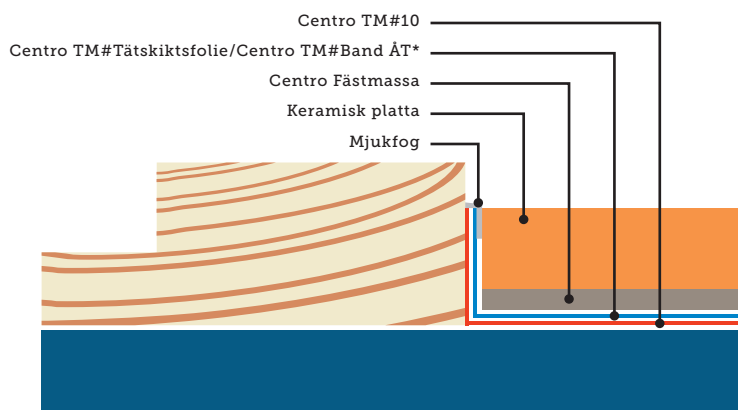
Alternativt monteras folievåder kant-i-kant.



12. Montering tätskiktsfolie

Vid kant-i-kant-montage förseglas skarven med Centro TM#Band ÅT som monteras med Centro TM#Folielim eller med Centro TM#Band ÅT Självhäftande.

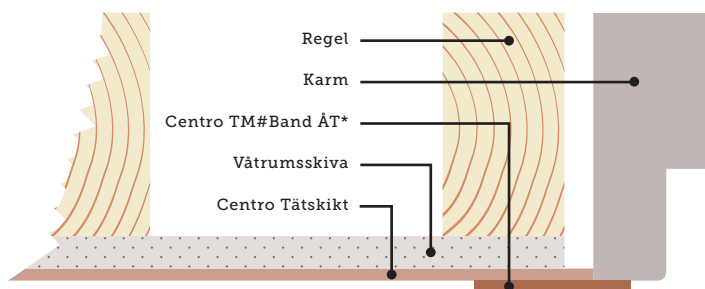
Alla skarvar, manschetter och överlappningar ska förseglas med Centro TM#10 innan montering av plattor.



13. Anslutning mot tröskel

Försegling mot tröskel ska ske genom uppvik av Centro TM#-Tåtskiktsfolie, alternativt avsluta folievåden ca 10 mm från golv-väggvinkeln för att undvika hålkål och applicera Centro TM#Band ÅT* som limmas med Centro TM#Folielim mot tröskeln till nivå för färdigt golv. Om golvtröskel saknas ska blindtröskel vara monterad för att tätskikt och försegling ska kunna utföras.

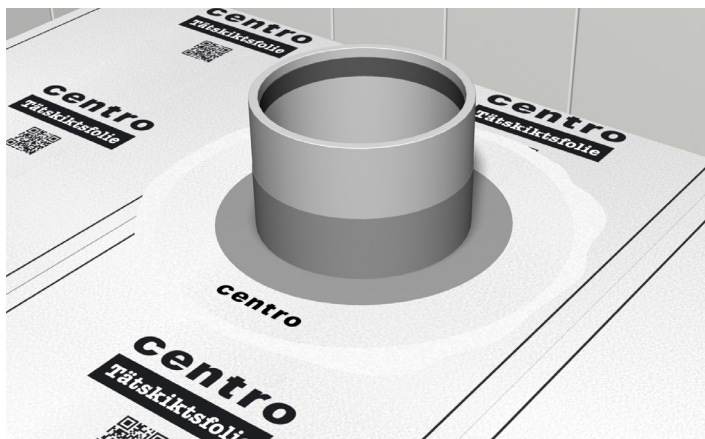
* Alternativt Centro TM#Band ÅT Självhäftande



14. Anslutning karm

Försegling ska utföras kontinuerligt mellan tröskel, karm och vägg. Försegling ut på karm skyddar väggens inre konstruktion. Karm ska vara monterad innan Centro Tätskikt appliceras. Om så inte är fallet ska detta noteras som en avvikelser i Kvalitetsdokumentet.

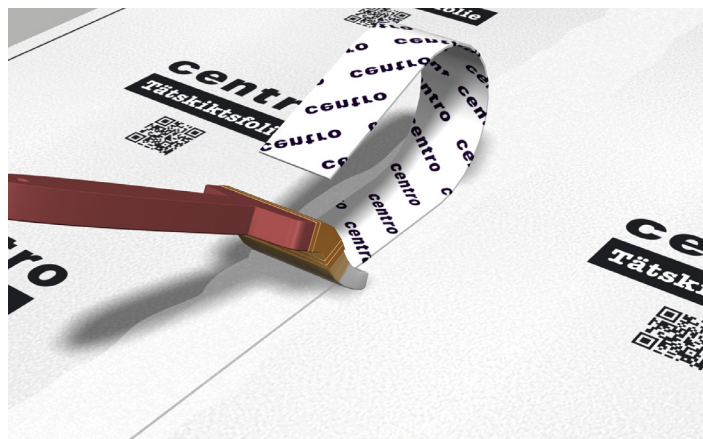
* Alternativt Centro TM#Band ÅT Självhäftande



15. Montering rörmanschett

Alla rörgenomföringar ska tätas med Centro Rörmanschett. Välj rätt manschett för rätt rörtjocklek. Manschetten monteras med Centro TM#Folielim. Arbeta bort eventuella veck och blåsor och avsluta med att täcka in manschetteren med Centro TM#10.

OBS! Var noga med att hålla röret fritt från Centro TM#10, manschetten ska tätas direkt på röret utan "lim" emellan.



16. Försegling band

Alla skarvar, manschetter och överlappningar ska förseglas med Centro TM#10 innan montering av plattor.



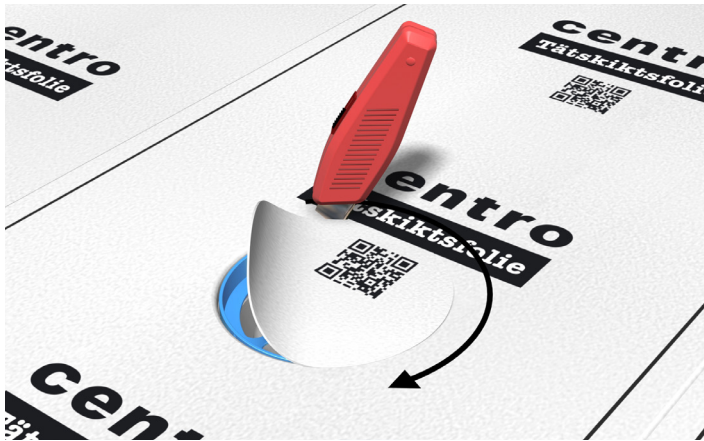
17. Purus – håltagning

Montera dit Puruskniven på den vita tappen. Tryck till så att kniven går igenom manschetten och skär med en vridande rörelse ett helt varv runt. Ta bort kniv och knivfot.



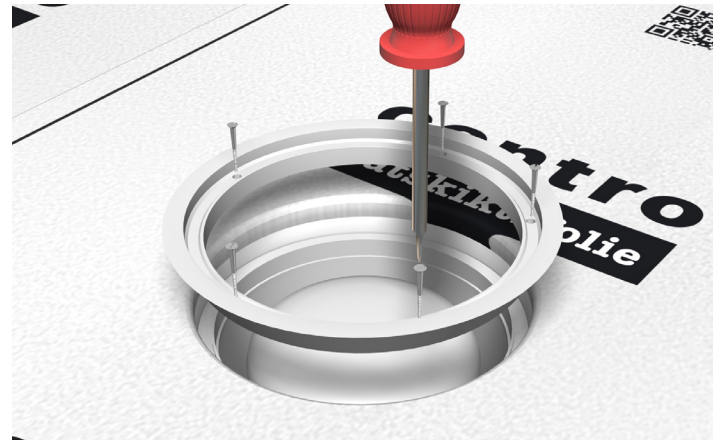
18. Purus – montera klämring

Gnid och forma ned manschetten mot golvbrunnssätet. Tryck fast klämringen på golvbrunnssilen och centrera den över brunnen. Sätt hälen på golvbrunnssilen och tryck till ordentligt så att klämringen kommer på plats. Ta därefter bort golvbrunnssilen.



19. Jafo – håltagning

Använd handen för att hitta kanten på skärmallen och skär efter insidan på skärmallen med en mattkniv.



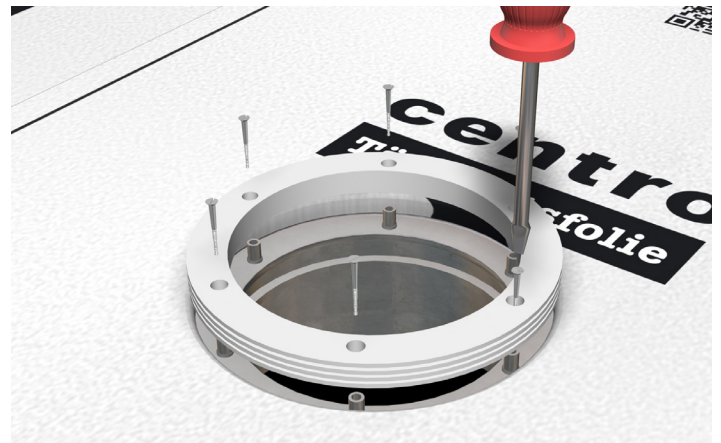
20. Jafo – montera klämring

Gnid och forma ned manschetten mot golvbrunnensätet. Montera klämringen med medföljande skruvar. Skruva ner skruvarna korsvis och för hand. Använd inte maskin.



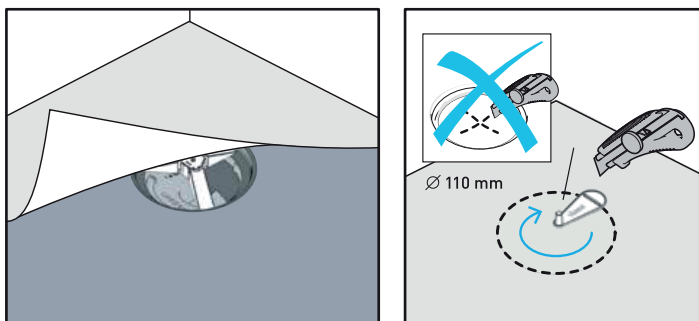
21. Blücher – håltagning

Montera skärmallens överdel och skär efter insidan på skärmallen med en mattkniv.



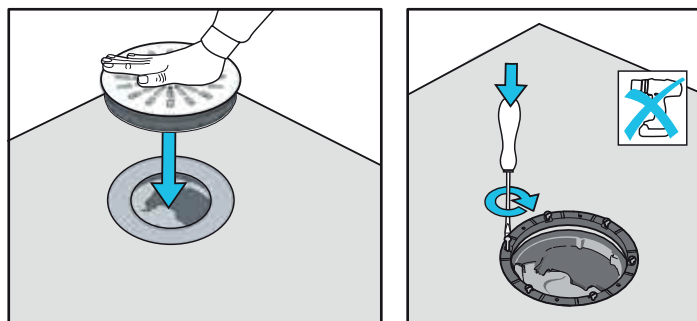
22. Blücher – montera klämring

Gnid och forma ned manschetten mot golvbrunnensätet. Montera klämringen med medföljande skruvar. Skruva ner skruvarna korsvis.



23. Vieser One – håltagning

Montera Vieserkniven på den vita tappen. Tryck till så att kniven går igenom manschetten och skär med en vridande rörelse ett helt varv runt. Ta bort kniv och knivfot.



24. Vieser one – montera klämring

Tryck fast den skruvbara klämringen på brunssilen och centrera den över brunnen. Tryck till ordentligt så att klämringen kommer på plats. Använd handmejsel vid montering av skruvar.

OBS!

TM#F MONTERINGSANVISNING

Zon 1-2

TÄTSKIKTSÖVERGÅNG
VÄTZN 1 TILL VÄTZN 2

Viktigt!

Vid övergång från tätskiktssystem av folietyp (VTvF) på väggar i våtzn 1, till annat godkänt tätskiktssystem (VTv) i våtzn 2, ska båda systemen vara från samma tillverkare. Centro TM#R ska överlappa minst 50 mm på Centro TM#F.



1. Förberedelser

Rita upp ett lodrätt streck där skarvningen av systemen ska utföras (kontrollera i BBV). Rolla sedan på flödigt med Centro TM#10 fram till strecket, åtgång 0,5 kg/m².



2. Montera folievåder

Montera folievåder fram till strecket. Var noga med att arbeta bort eventuella veck eller blåsor. Torka bort överflödigt Centro TM#10 som pressats ut från folien vid skarven.



3. Rolla TM#1

Fortsätt nu tätskiktsmonteringen med Centro TM#R (se anvisningar för Centro TM#R våtrumskonstruktion). Rolla Centro TM#1 med en överlappning om 50 mm på folien samt resterande del av vägg, åtgång minst 270 g/m², 2 strykningar. Torktid ca 1 timme.



4. Rolla TM#10

Rolla därefter Centro TM#10 över Centro TM#1, åtgång 1 kg/m², 2 strykningar. Plattsättning kan sedan påbörjas efter ca 12 tim.

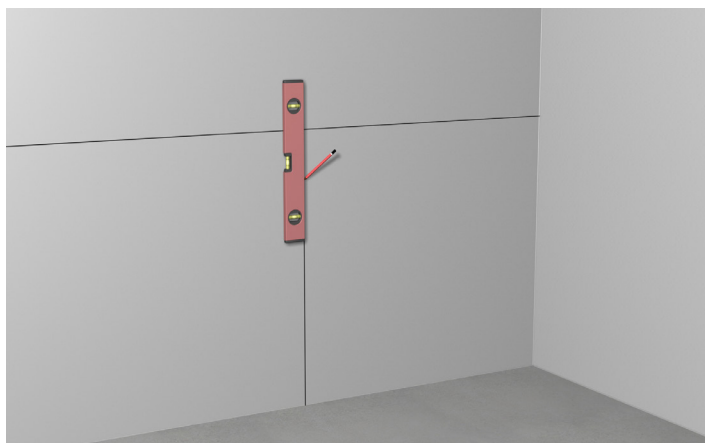
OBS!

Viktigt!

Gör egenkontroll. Innan platsättningen påbörjas syna av utfört arbete noggrant. Om du finner veck, luftblåsor eller andra brister i vidhäftningen hos Centro TM#Tätskiktsfolie så skär upp och limma om med Centro TM#Folielim eller skär bort och sätt en folielapp utanpå (kom ihåg regeln om 35 mm) som limmas med Centro TM#Folielim.

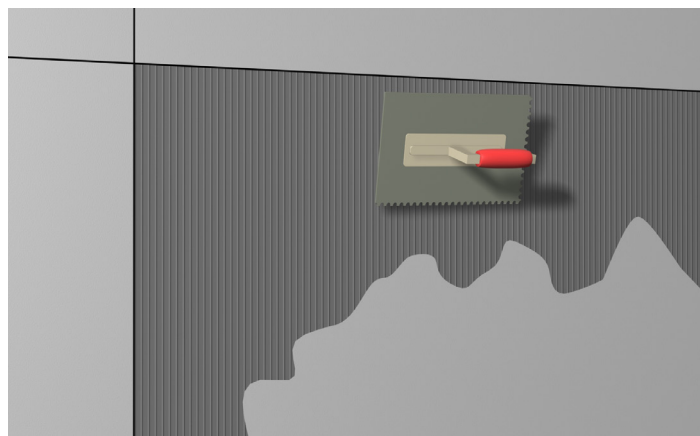
TM#F MONTERINGSANVISNING

Kakel



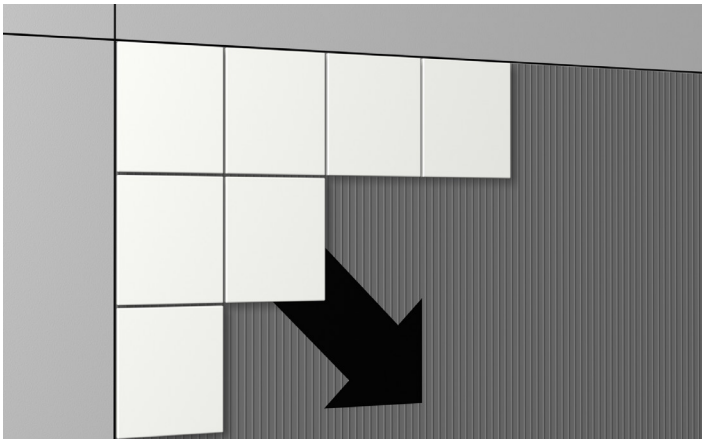
1. Utsättning av räta linjer

Säkerställ att tätskiktet är torrt och korrekt monterat innan platsättning påbörjas. Börja med att rita upp en vågrät och en lodrät linje mitt på väggen.



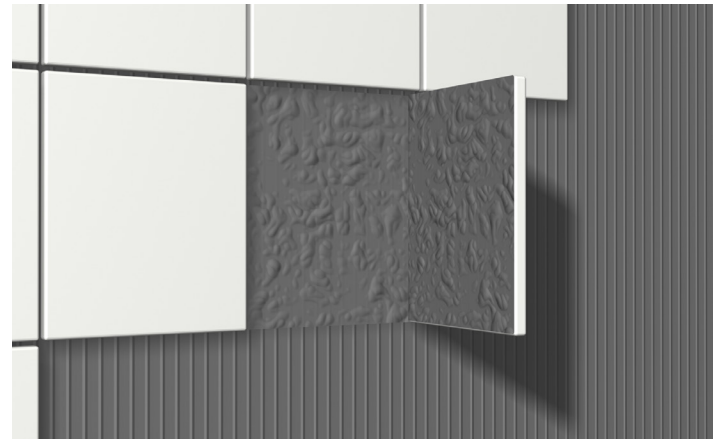
2. Applicera fästmassa

Kamma ut Centro Fästmassa med en fixkam. Var noga med att rätt storlek på kammen används. Kamma från mitten och in i hörnet.



3. Sätta kakel

Montera sedan kaklet från hörnen och jobba in i hörnet. Var noga med att följa linjerna.

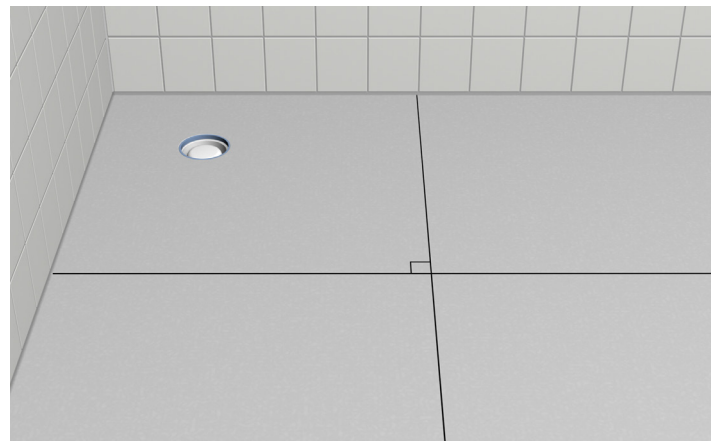


4. Övervättning av fästmassa

Kontrollera med jämna mellanrum att full täckning finns under plattorna. Säkerställs inte full täckning under plattorna finns risk att kaklet har för dålig vidhäftning och rasar ner.

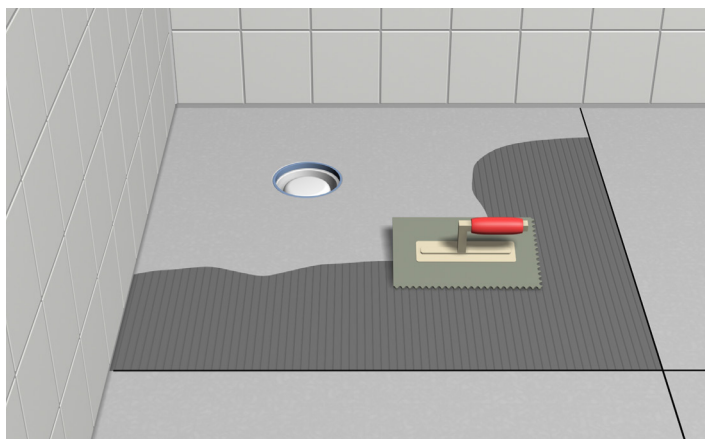
TM#F MONTERINGSANVISNING

Klinker



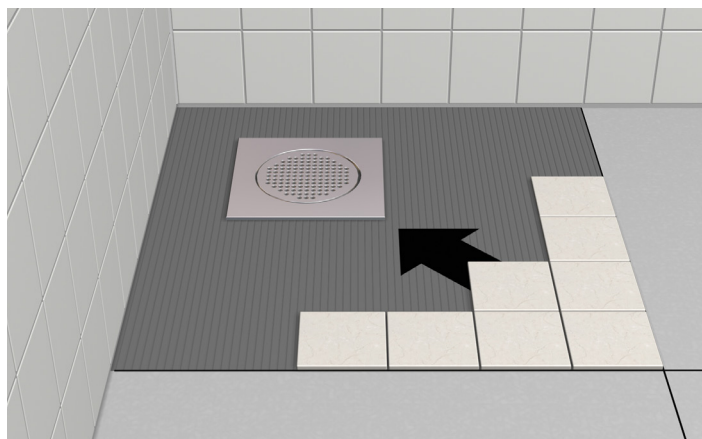
1. Utsättning av räta linjer

Dela in golvet i 4 lika stora vinkelräta rutor. Detta underlättar sedan plattläggningen.



2. Applicera fästmassa

Kamma ut Centro Fästmassa med en fixkam. Var noga med att rätt storlek på kammen används. Kamma från mitten och in i hörnet.

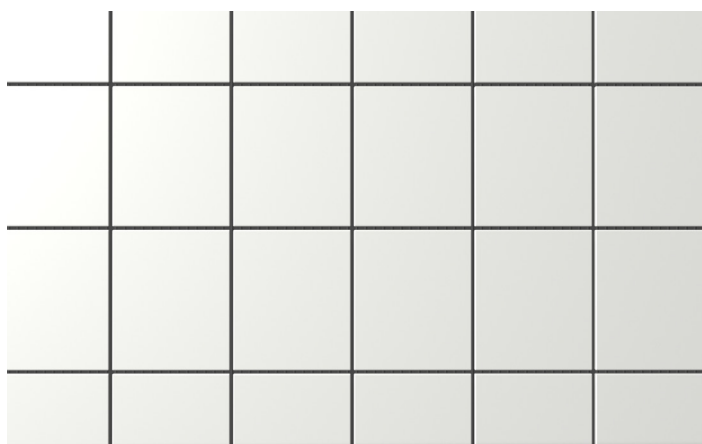


3. Lägga klinker

Lägg klinkerplattorna från mitten och arbeta dig in i hörnet. Var noga med att följa dom vinkelräta linjerna. Kontrollera med jämna mellanrum att full täckning nås under plattorna.

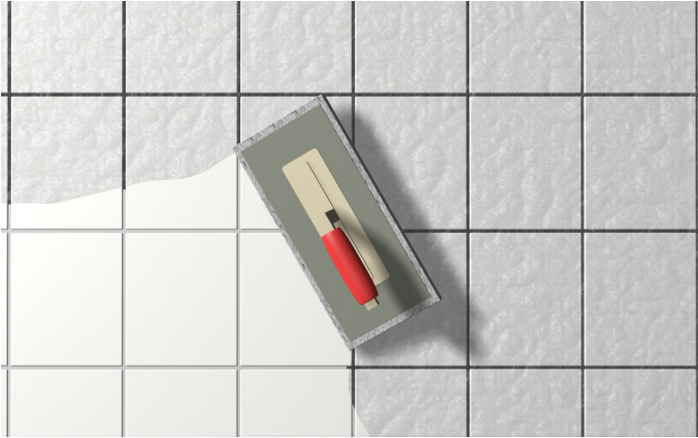
TM#F MONTERINGSANVISNING

Foga



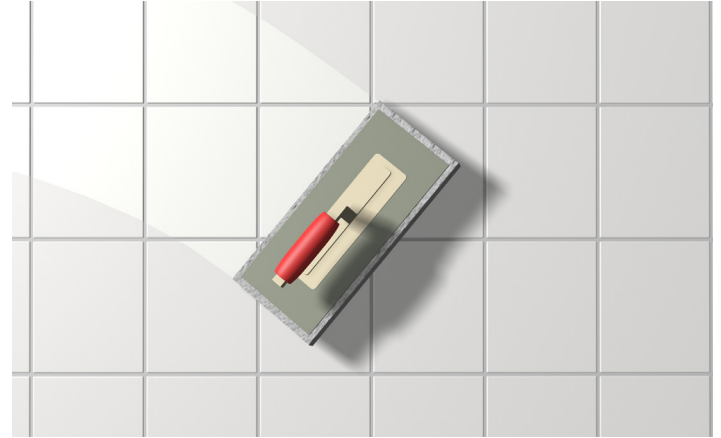
1. Starta fogning

Gör rent kaklet och fogarna från fixrester och annat smuts så att detta inte hamnar i den färdiga fogen. Om plattorna har en hög absorptionsförmåga så kan man med fördel fukta plattorna med rent vatten innan fogning.



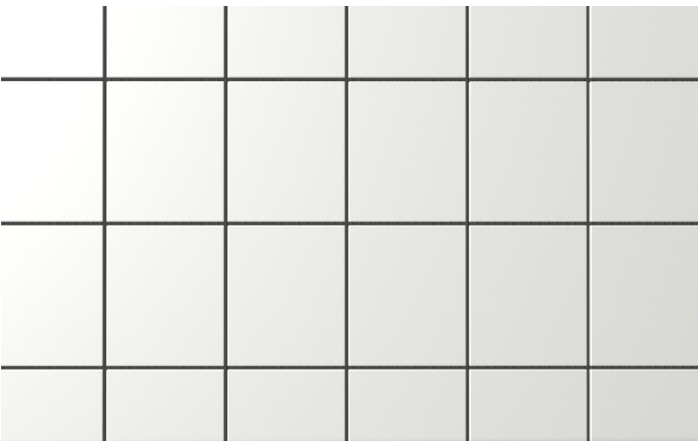
2. Fogning

Blanda fogen efter blandningsförhållandet som beskrivs på förpackningen. Applicera fogen med hjälp av en gummispackel/fogbräda. Jobba diagonalt över plattorna och var noga med att fylla fogarna. Lägg inte på för stora ytor utan att kontrollera att ni hinner med att tvätta innan det torkar.



3. Tvätt

Efter avslutad fogning påbörjas tvättning så fort fogen blivit stabil. Använd en tvättbräda/svamp och var noga byta ut tvättvattnet ett par ggr så att inga fogrester kvarstår. Jobba diagonalt över fogarna (enligt bild).



4. Avsluta fogning

Var noga med tvätta bort allt fogdamm innan arbetet avslutas. Desto mer arbete som läggs ner på tvättningen desto bättre slutresultat.



5. Mjukfog

Använd maskeringstejp i hörn för att underlätta mjukfogningen samt att säkerställa en fin fog. Använd "silifix" för att släta till fogen. Diskmedel blandat med vatten som duschas på (blomspruta) underlättar att forma våtrumssilikonet. Mjukfogar bör endast utföras där de är konstruktivt motiverade på grund av väntade rörelser. Mjukfogning bör normalt utföras:

- I hörn och vinklar där underlaget på båda sidor är betong, gjuten mindre än ett år före plattsättning.
- I nyproduktion då risk för rörelser i underlaget kan väntas. Till exempel vid väggvinklar då skivkonstruktion möter betongvägg, eller skivkonstruktion möter skivkonstruktion.
- Vid övergång till andra material i väggar såsom dörrfoder, fönsterkarm, dörrkarm och tröskel.
- I tak/väggvinklar.

TM#F MONTERINGSANVISNING

Laga

DELREPARATION - BYTE AV PLATTA

centro
kakel och klinker



1. Ta bort fog

Fräs eller skrapa bort fogmassan kring den skadade plattan. Var noga med att inte skada tätskiktet!

OBS!

Viktigt!

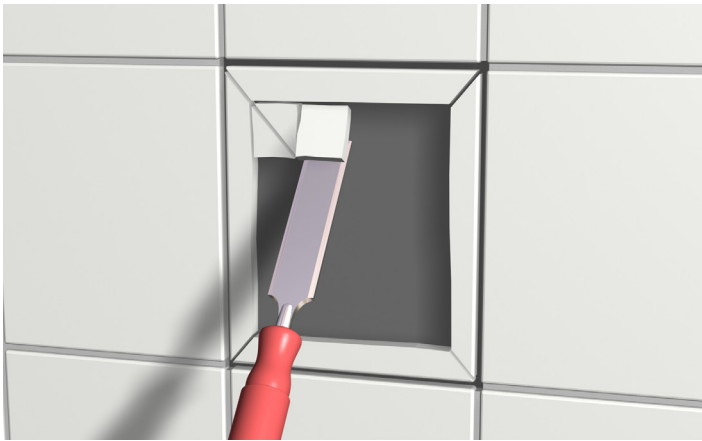
Man skiljer på reparation i ytskiktet (byte av platta/or) samt reparation i och av tätskiktet (där tätskikt har/måste brytas). Reparation, som byte av enstaka skadade plattor kan vara möjlig på tätskiktet.

OBS! En reparation kan vara möjlig beroende på förutsättningarna i det enskilda fallet. Ta alltid kontakt med oss vid reparation: teknik@centro.se



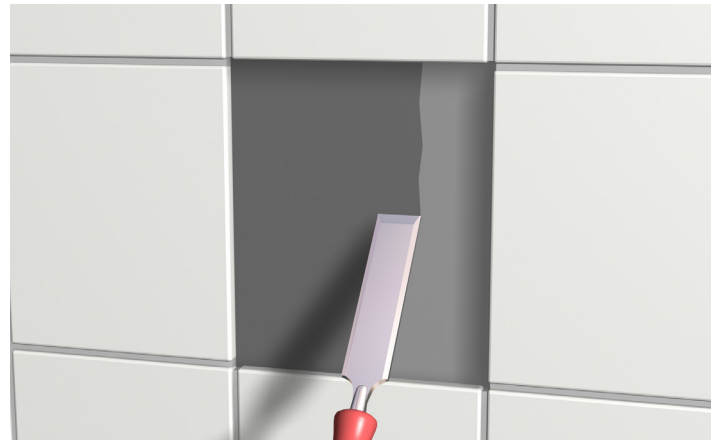
2. Skär plattan

Skär spår i plattan (se även bild 3) med förslagsvis en vinkelslip. Fler spår underlättar arbetet, men var noga med att INTE skära djupare än plattans tjocklek.



3. Ta bort plattan

Avlägsna plattbitarna med stämjärn. För att inte tätskiktet ska skadas måste stämjärnet hållas så parallellt med underlaget som möjligt!



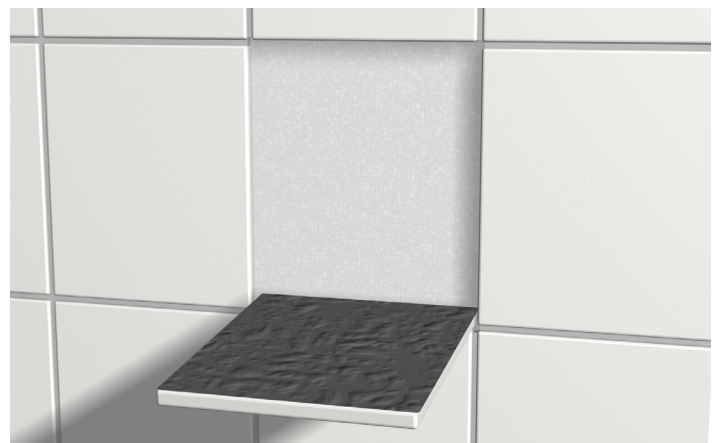
4. Rengör

Rengör underlaget och plattkanterna från fästmassa och fogrester.



5. Applicera TM#10

Gör rent underlaget nogga under den borttagna plattan och kontrollera att Tätskiktsfolien inte skadats. Om Tätskiktsfolien är oskadd appliceras (med pensel) ett skikt Centro TM#10. Om folien skadats är det viktigt att laga den med en bit folie eller en bit Centro TM#Band ÅT. Regeln med 35 mm överlapp gäller och beroende på hur skadan sitter kan flera plattor behövas tas bort. Lagningslappen monteras med Centro TM#Folielim och vi rekommenderar att lagningen förseglas med Centro TM#10.



6. Montera ny platta

Montera en ny platta med Centro Fästmassa.

centro TM#2K

teknik@centro.se

Skötselråd

Skötsel­anvisningar för keramiska vägg­b­ek­lädnader och golv­be­läg­gningar kan rek­vi­reras från Bygg­keramik­rådet i digitalt och tryckt format. Skötsel­anvisningar fram­går även i Bygg­keramik­handboken, www.bkr.se.

Kontroll

Kvalitetsdokument enligt reglernas Bilaga A, ska utfärdas av BKR behörig entreprenör och vara undertecknat av våtrumsansvarig arbetsledare. Det ska tillsammans med aktuell monteringsanvisning för det godkända tätskiktssystemet överlämnas till beställare och nyttjare/boende när arbetet är slutfört. Kopia av kvalitetsdokument och monteringsanvisning för det av Byggkeramikrådet godkända tätskiktssystemet arkiveras för egen dokumentation och för att kunna uppvisas i samband med kvalitetsöversyn.

/ Centro Kakel och Klinker AB