

# Centro Pro System

**Centro TM#R**  
monteringsanvisning



# centro TM#R

## monteringsanvisning

INNEHÅLL AUGUSTI 2022,  
(ersätter anvisning mars 2021)

Centro TM#R.....	2	Fogning.....	16
BBV 21:1.....	2	Mjukfog.....	17
Monteringsanvisning Vägg.....	6	Laga/delreparation.....	18
Monteringsanvisning Golv.....	8	Skötselråd.....	20
Plattsättning kakel.....	14	Kontroll.....	20
Plattsättning klinker.....	15		

Centro TM#R våtrumskonstruktion (ånggenomgångsvärde: ca 1 900 000 s/m) består av:

- Centro XP Primer • Centro TM#1 (ångspärr) • Centro TM#10 (tätmembran)
- Centro Rörmanschetter • Centro Innerhörn & Centro Ytterhörn
- Centro TM#Band ÅT och Centro TM#Band ÅT Självhäftande
- Centro Brunnmanschett Enkelhäftande
- Centro Fästmassor: FK#150 Grå, FK#150 Vit, FK#1000 och FK#1500

Alla produkter är utprovade tillsammans för att klara ställda krav enligt BBV 21:1. Det är konstruktionen som är godkänd och den får inte förändras gentemot godkännandet.



## Centro TM#R (rollbart)

Centro TM#R våtrumskonstruktion uppfyller kraven på vatten- och ångtäthet i BBR, Boverkets Byggregler och Byggherkerådets Branschregler för våtrum, gällande BBV 21:1. Systemet är testat enligt riktlinjer i EAD och godkänt av Byggherkerådet.

Monteringsanvisningen gäller för funktion och applicering på olika underlag då kakel, klinker eller mosaik ska utgöra ytskikt på golv och väggar i våtrum, såsom badrum och duschrut i bostäder eller utrymmen med motsvarande vattenbelastning. Monteringsanvisningen kan tillämpas, helt eller delvis, när natursten, glas och liknande produkter används som ytskikt. Både nyproduktion och renovering omfattas av denna monteringsanvisning. Samtliga golv- och väggytor med keramisk beläggning/beklädnad i ett våtrum ska förses med godkänt tätskiktssystem. Tätskiktssystemet ska vara av samma fabrikat i hela utrymmet.

Förutsättning för ett lyckat tätskiktsarbete är att monteringsanvisning och BBV 21:1 följs. Det innebär att vi som materialleverantör tar ansvar för att systemet fungerar om arbetsutförandet också varit enligt branschregler och vår monteringsanvisning.

Nedan angivna regler är en sammanfattning av branschkraven. Samtliga branschkrav på underlag, material och deras egenskaper mm framgår utförligt av Byggherkerådets Branschregler för Våtrum, BBV 21:1. Branschreglerna ska laddas ner från [www.bkr.se](http://www.bkr.se) eller beställas från Byggherkerådet.

## BBV 21:1 Våtzoner

Våtrummet indelas i våtzoner, med varierande krav baserat på förväntad vattenbelastning, se bild C.

**PLATS FÖR BAD ELLER DUSCH** = golv i dusch eller under badkar samt väggar upp till 2,0 m över färdigt golv bakom badkar eller duschplats. När badkar eller duschplats på någon sida omges av skärmvägg ända upp till tak, som ska plattsättas, ingår gavel i våtzone 1 och baksida skärmvägg i våtzone 2.

**VÅTZON 1** = Väggar från golv till tak vid plats för bad eller dusch och väggytor minst en meter utanför dessa samt våtrumets hela golvyta.

I ett en meters område utanför plats för bad eller dusch ingår motstående väggyta, inkl gavel, i våtzone 1.

Om del av yttervägg ingår i våtzone 1 ska hela väggen behandlas som tillhörande våtzone 1. Anledningen till detta är att den största fuktmekaniska drivkraften finns i våtrumets yttervägg på grund av de stora skillnaderna mellan ute- och innetemperatur, främst under vinterhalvåret.

Ta hänsyn till duschväggarnas mått samt badkarets storlek och placering vid bedömning av utbredningen av våtzone 1. Beställare och entreprenör bör kommunicera detta.

**VÅTZON 2** = Övriga väggytor.

**OBS!** Det finns ett särskilt regelverk för VVS-produkter och väggnära brunnar som kan rekommenderas från Byggherkerådets eller Säker Vattens hemsida.

Underlag och material ska inte ha en lägre temperatur än 10°C och ska inte innehålla byggfukt överstigande 90 % RF. För övergång mellan Centro TM#R och Centro:s foliebaserade system se monteringsanvisning för Centro TM#F våtrumskonstruktion, sid 17-18.

Underlag	Zon	Tätskiktstyper		
		Folie	Skivor med tätskikt	Vätskebaserat
Skivkonstruktion	Våtzone 1	✓	✓	✗
	Våtzone 2	✓	✓	✓
Massivkonstruktion	Våtzone 1	✓	✓	✓
	Våtzone 2	✓	✓	✓



**BILD A – Källare med tillskjutande markfukt**

Krav på tätskikt för golv och yttervägg är undantaget där risk för tillskjutande fukt föreligger.



**BILD B – Källare utan tillskjutande markfukt**

Vid en isolerad och dränerad källare ska tätskikt utföras enligt branschreglerna på alla ytor i våtrummet.



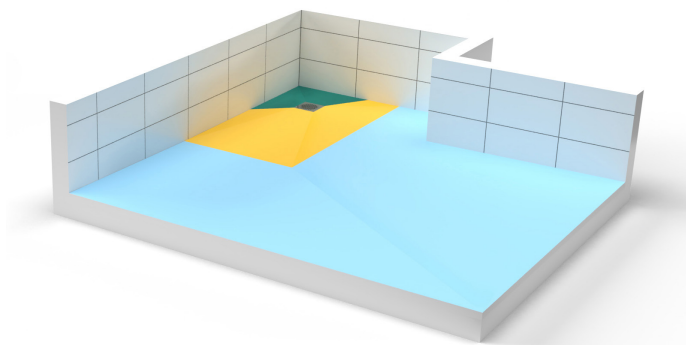
**BILD C – Våtzoner**

- Våtzone 1
- Våtzone 2
- Plats för bad eller dusch

### TABELL

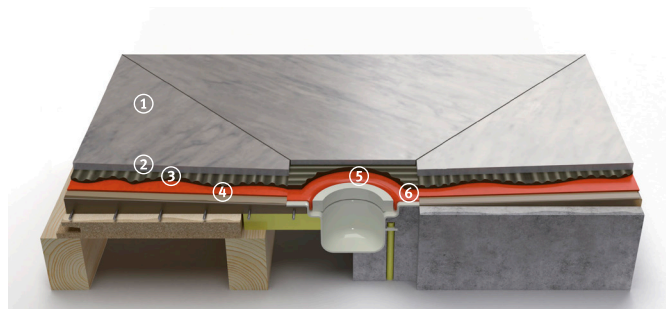
#### Val av tätskiktssystem

Val av tätskiktssystem beroende på underlag och våtzone.



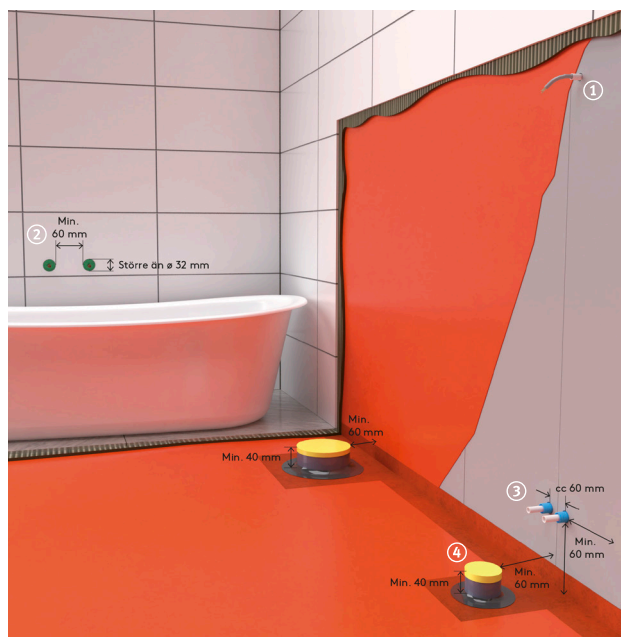
**LUTNINGSTOLERANSER**

Plats för bad och dusch: 1:25-1:150 7-40 mm/m 1:50-1:150 7-20 mm/m Övrig golvyta: 1:100-1:200 5-10 mm/m



**GOLVBRUNN**

1. Klinker 2. Centro Fästmassa 3. Centro Tätskikt 4. Avjämningsmassa 5. Klämring 6. Brunnnsfläns

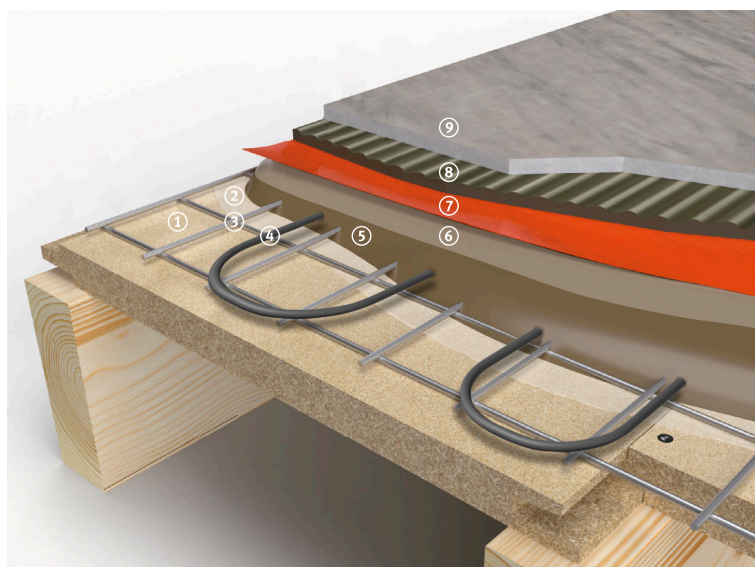


**RÖRGENOMFÖRING**

1. El i våtrum ska utföras med fixerad genomföring med minsta diameter 16 mm. Genomföring för el i plats för bad och dusch bör utföras med rörböj VPS eller motsvarande och ej med flexrör.
2. Rör för värme eller tappvatten med diameter större än 32 mm ska ha ett avstånd på minst 60 mm mellan kanterna.
3. Rör med diameter mindre eller lika med 32 mm ska ha ett cc-avstånd på minst 60 mm, se bild D.
4. Spillvatten och rör genomföringar i golv.

**FÖRSTÄRKNING**

Träbjälklag ska alltid förstärkas för att anpassa böjstyvheten till keramisk beläggning.



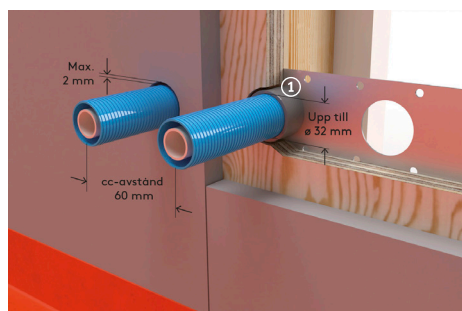
**GOLVKONSTRUKTION**

1. Underlag 2. Centro XP Primer 3. Armering 4. Värmekabel 5. Flytspackel 6. Centro XP Primer 7. Centro Tätskikt 8. Centro Fästmassa 9. Keramiska plattor

**TABELL – Rör genomföring i golv**  
Genomföring som är godkänd att bryta golvets tätskikt beroende på typ av rör och utrymme..

		Våtrum			Övriga utrymmen	
		I plats för bad eller dusch	Med vattenvärmare, värmepump eller vattenmätare	Utan vattenvärmare, värmepump eller vattenmätare	Tvättstuga, utrymmen med vattenvärmare, värmepump, vattenmätare	I WC-rum
Avlopp	Golvbrunn	✓	✓	✓	✓	✓
	Spillvatten	✗	✓	✓	✓	✓
Rör till vattenvärmare, värmepump eller vattenmätare	med rör genomföringshylsa	✗	✓	ej tillämbart	✓	ej tillämbart
	utan rör genomföringshylsa	✗	✗	ej tillämbart	✗	ej tillämbart
Tappvatten- och/eller värmrör	med eller utan rör genomföringshylsa	✗	✗	✗	✗	✓

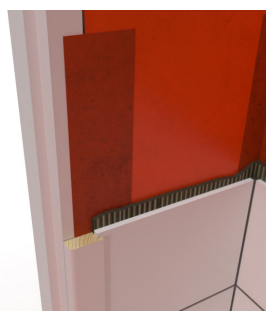




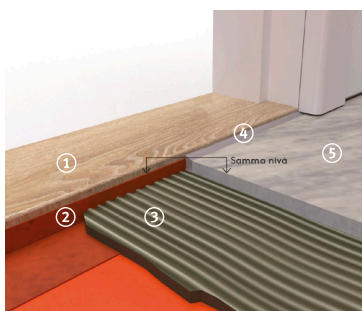
**BILD D – Rörgenomföring i vägg**  
Exempel på fixerad rörgenomföring med rör-i-rör-system.  
1. Fixering



**BILD E - Tröskel i liv med vägg**  
Försegling ska utföras kontinuerligt mellan tröskel, karm och vägg.



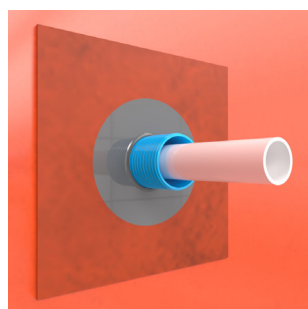
**BILD F - Försegling på karm**  
Försegling ut på karm skyddar väggens inre konstruktion.



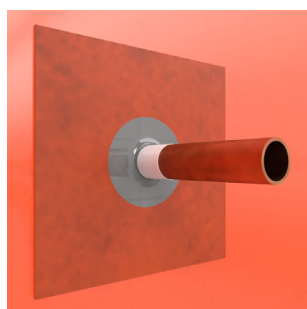
**BILD G – Uppvik mot tröskel**  
1. Tröskel 4. Mjukfog  
2. Uppvik (Försegling) 5. Klinker  
3. Fästmassa

**FÖRSEGLINGAR**

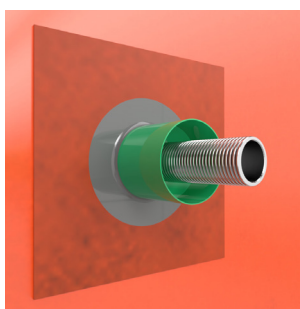
1. Förseglingar på dörr och fönster i våtzon 1, se bild F.
2. Förseglingar i skarvar.
3. Försegling i golv-vägg-vinkel, se bild E.
4. Försegling mot dörrens tröskel, se bild G.
5. Försegling mot rörgenomföringar, se bilder H, I och J.



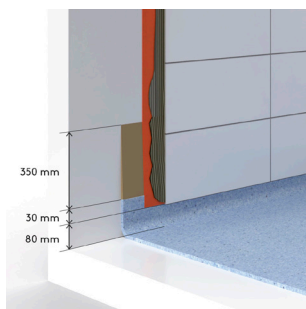
**BILD H – Försegling mot skyddsror**  
Försegling mot rör-i-rör sker mot skyddsroret.



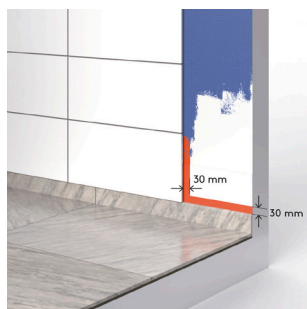
**BILD I – Försegling mot plasthölje**  
För rör utan skyddsror sker förseglingen direkt på rörets plasthölje.



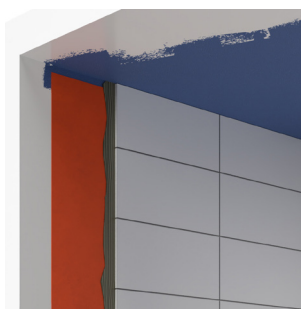
**BILD J – Försegling mot väggdosa**  
Vid användning av väggdosa sker tätningen direkt mot dosan.



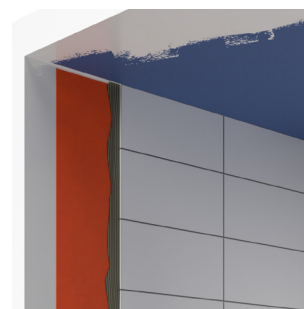
**BILD K – Anslutning till plastmatta**  
Anslutningen ska göras med överlapp om minst 30 mm tätskikt ut på plastmattan bakom keramiken. Från golvet upp till nederkant keramik ska det vara minst 80 mm synlig plastmatta.



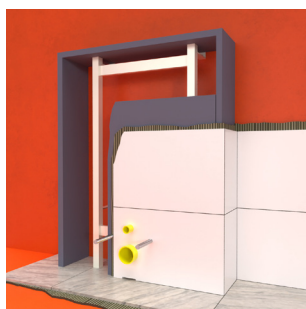
**BILD L – Anslutning till målat tätskiktssystem**  
Anslutningen till det målade VT-systemet ska göras med ett överlapp med minst 30 mm tätskikt ut från keramiken.



**BILD M – Tak målat före plattsättning**  
Är taket nedmålat på vägg kan tätskiktet avslutas 50 mm från taket, för att undvika nedsmutsning av taket.



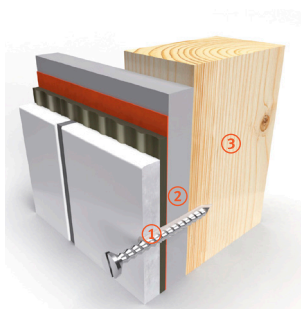
**BILD N – Tak målat efter plattsättning**  
Är taket inte målat innan plattsättning bör tätskiktet avslutas så nära taket som möjligt men kan avslutas max 50 mm från taket.



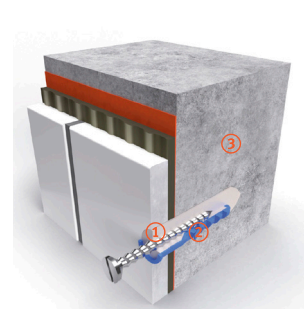
**BILD O – Tätskikt bakom inbyggd WC**  
Tätskikt ska finnas på golv och vägg bakom den inbyggda spolcisternen. Klinker på golv ska finnas under inbyggnaden. Kontrollera med tätskiktsleverantören om eventuell keramik bakom spolcisternen.



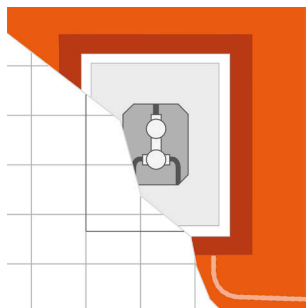
**BILD P – Tätskikt bakom inbyggd WC i vägg**  
Tätskikt ska finnas under och bakom den inbyggda spolcisternen. Eventuellt läckage vid armatyren ska rinna ut till våtrummet.



**BILD Q – Infästning i träregel**  
Skruvsnar ska böttna i regeln.  
1. Tätmassa och ev plugg  
2. Skivmaterial  
3. Regel



**BILD R – Infästning i betongvägg**  
Skruvsnar ska böttna i betongen.  
1. Tätmassa  
2. Plugg och tätmassa  
3. Betongvägg



INBYGGNADSLÅDA

## BBV 21:1 Tillämpliga standarder och normer

Nedan följer en förteckning över de standarder som det finns hänvisning till i reglerna. Av dessa framgår de minimikrav som ställs på det enskilda materialets egenskaper inom Europa. Standardernas versioner är de som gällde vid tidpunkten för publicering av föreliggande branschregler. Efter revidering av standard gäller den senaste utgivna standarden. Samtliga standarder kan beställas från [www.sis.se](http://www.sis.se).

- **Fästmassor för keramiska plattor. Krav, utvärdering av överensstämmelse, klassifikation och beteckning.**  
SVENSK STANDARD SS-EN 12004-1:2017
- **Fästmassor för keramiska plattor. Provningsmetoder.**  
SVENSK STANDARD 12004-2:2017
- **Grout for tiles – Requirements, evaluation of conformity, classification and designation.**  
SVENSK STANDARD SS-EN 13888:2009
- **Keramiska plattor – Definitioner, klassificering, egenskaper, bedömning av överensstämmelse och märkning.**  
SVENSK STANDARD SS-EN 14411:2016
- **Golvmaterial – Avjämnings- och beläggningsmassor baserade på cement, gips, magnesit, bitumen eller hårdplaster – Egenskaper och krav.**  
SVENSK STANDARD SS-EN 13813
- **Avlopp – Brunnar för byggnader. Del 1: Golvbrunnar med vattenlås med minst 50 mm vattenlås djup.**  
SVENSK STANDARD SS-EN 1253-1:2015
- **Avlopp – Brunnar för byggnader. Del 2: Takbrunnar och golvbrunnar utan luktlås.**  
SVENSK STANDARD SS-EN 1253-2:2015
- **Gipsbindemedel och gipsbaserad puts – Del 1: Definitioner och krav.**  
SVENSK STANDARD SS-EN 13279-1:2008
- **Spånskivor – specifikationer.**  
SVENSK STANDARD SS-EN 312:2010

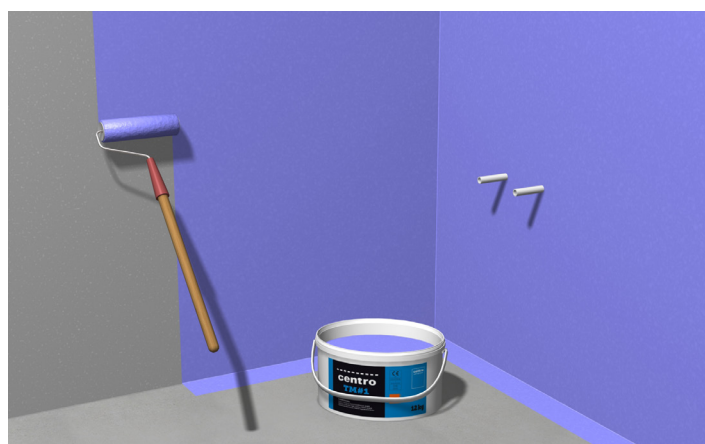
### ÅNGGENOMGÅNGSMOTSTÅND

Värdet på ånggenomgångsmotstånd beräknar man fram enligt standard SS-EN ISO 12572:2016. I Sverige används av tradition värdet för ånggenomgångsmotstånd uttryckt i s/m (sekunder per meter).

**KÄLLA**  
**BBV – BYGGKERAMIKRÅDETS BRANSCHREGLER FÖR VÅTRUM**  
Branschregler för kakel och klinker i våtrum. Reglerna är framtagna av Byggkeramikrådet med hänsyn till myndighetskraven i Boverkets byggregler, BFS 2011:6 med ändringar till och med BFS 2020:4, BBR. **Illustration:** AB Typoform

TM#R MONTERINGSANVISNING

# Vägg



## 1. Rolla TM#1

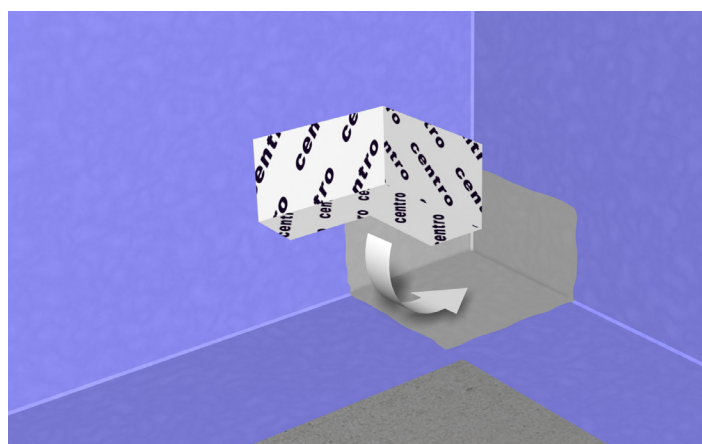
Applicera Centro TM#1 med roller och pensel på alla väggar och ca 200 mm ut på golvet (en rollerbredd). Låt torka i ca 20 minuter eller tills ytan känns torr och inte klibbar. Applicera ytterligare ett lager Centro TM#1 på samma sätt.

**OBS!** Den totala åtgången får inte understiga 270 gr/m<sup>2</sup>.

# OBS!

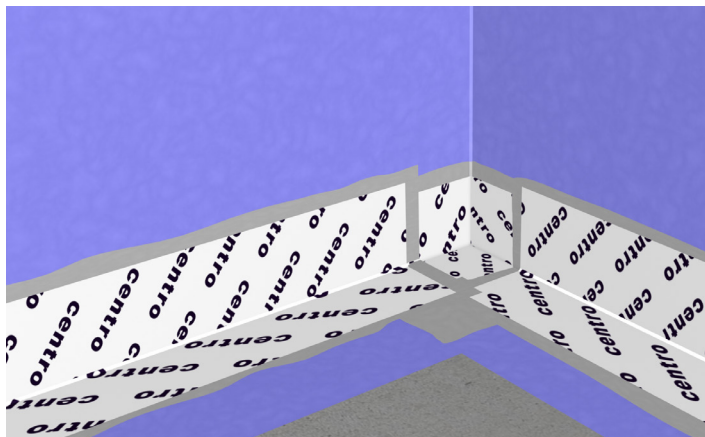
## Viktigt!

Säkerställ att underlaget stämmer överens med gällande regler, BBV, inför applicering av Centro TM#R. Vi rekommenderar att underlaget primas med Centro XP Primer innan arbetet påbörjas.



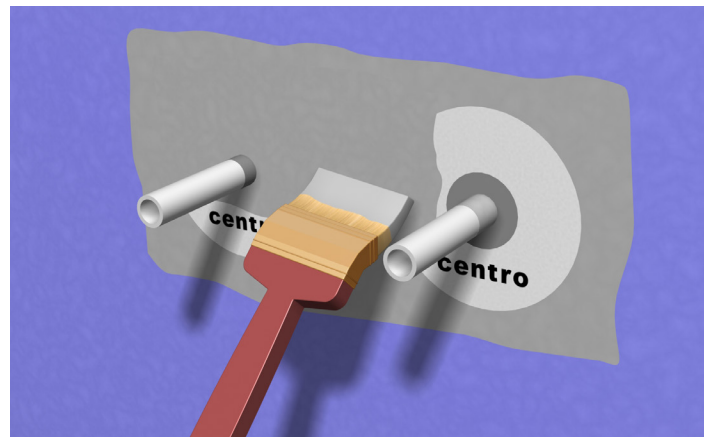
## 2. Montera hörn

Montera innerhörn och alt ytterhörn med Centro TM#10. Var noga med att arbeta bort eventuella veck och blåsor.



### 3. Band

Montera Centro TM#Band AT i golv- och väggvinklar samt över eventuella skivskarvar. Alla överlappningar ska ske med minst 35 mm. Var noga med att arbeta bort eventuella veck och blåsor.



### 4. Rör genomföring

Alla rör genomföringar ska tätas med Centro Rörmanschett. Var noga med att välja rätt manschett för rätt rörtjocklek. Centro Rörmanschett monteras/limmas fast med Centro TM#10. Var noga med att arbeta bort eventuella veck och blåsor, avsluta med att täcka in manschetterna med Centro TM#10.



### 5. Rolla TM#10

Applicera Centro TM#10 flödigt med en roller på alla väggar och ca 200 mm ut på golvet. Låt torka i ca en timme! Applicera ytterligare ett lager på samma sätt.

**OBS!** Den totala åtgången får inte understiga 1,0 kg/m<sup>2</sup>. Låt torka! Plattsättning kan påbörjas efter 12 timmar. Torktiden kan variera beroende på temperatur och luftfuktighet.

## CENTROS PROFFSBUTIKER HITTAR DU I:

GÖTEBORG  
JÄRFÄLLA  
MALMÖ  
NORRTÄLJE  
SKARPNÄCK  
SOLNA  
TÄBY

UPPSALA  
ÄLVSJÖ

ÖRNSKÖLDSVIK  
BRO (Pick-Up-butik)

[WWW.PROFFSBUTIK.SE](http://WWW.PROFFSBUTIK.SE)



## TM#R MONTERINGSANVISNING

# Golv



### 2. Rolla TM#1

Applicera Centro TM#1 på alla golvytor. Låt torka i ca 20 minuter eller tills ytan känns torr och inte klibbar. Applicera ytterligare ett lager Centro TM#1 på samma sätt.

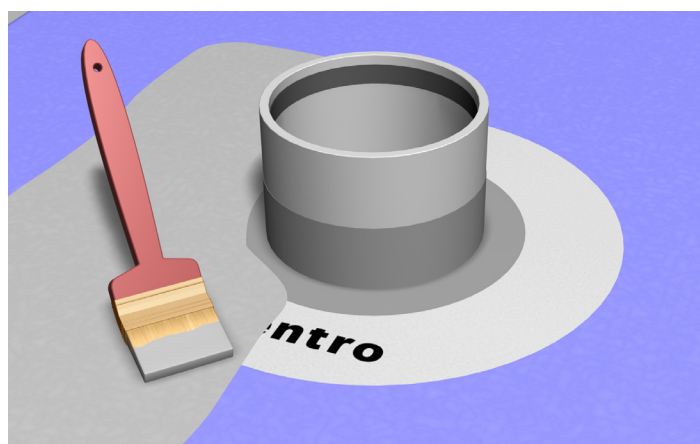
**OBS!** Den totala åtgången får inte understiga 270 gr/m<sup>2</sup>. Var noga med att INTE pensla Centro TM#1 på rör som ska tätas eller golvbrunnsflänsen, dessa ska hållas rena!



### 1. Säkerställ och rengör

Säkerställ att underlaget stämmer överens med gällande regler, BBV, inför applicering av Centro TM#R våtrumskonstruktion. Rengör och dammsug av ytan noggrant. Vi rekommenderar att underlaget primas med Centro XP Primer innan arbetet påbörjas.

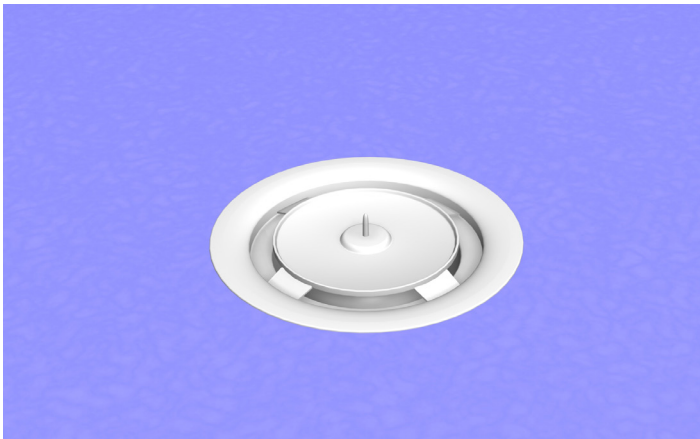
**OBS!** Kontrollera att golvbrunnen sitter rätt monterad enligt leverantörens anvisning.



### 3. Rör genomföring avlopp

Alla rör genomföringar ska tätas med Centro Rörmanschett. Välj rätt manschett för rätt rörtjocklek. Manschetten monteras med Centro TM#10. Arbeta bort eventuella veck och blåsor och avsluta med att täcka in manschetteren med Centro TM#10.

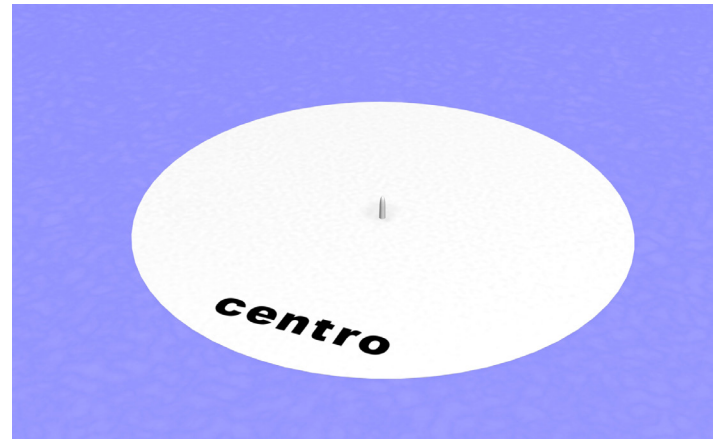
**OBS!** Var noga med att hålla röret fritt från Centro TM#10, manschetten ska tätas direkt på röret utan något "lim" emellan.



#### 4. Purus golvbrunn

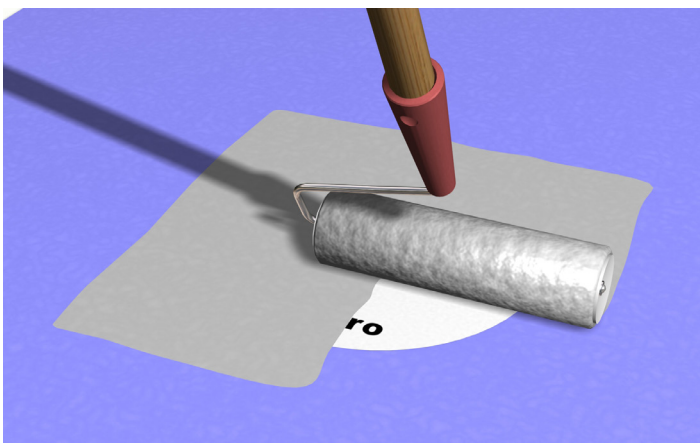
Montering av brunnsmanschett i Purus Golvbrunn. Enligt denna anvisning ska Puruskniven användas för håltagning av manschett. Montera dit knivfoten så att resultatet stämmer överens med bilden.

För Jafo golvbrunn se sidan 12. Utförliga anvisningar för montering av golvbrunnar (Purus och Jafo), se sidorna 10–13.



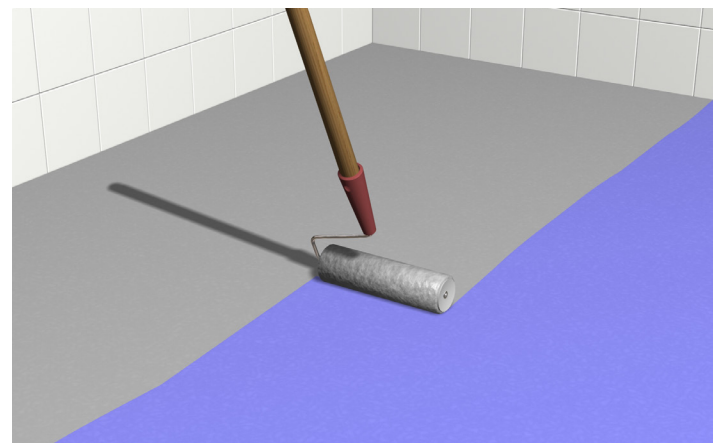
#### 5. Applicera manschett

Riv bort releasepappret på Centro Brunnsmanschett Enkelhäftande, centrera och montera så den uppnår fullgod vidhäftning utan veck och blåsor.



#### 6. Rolla TM#10

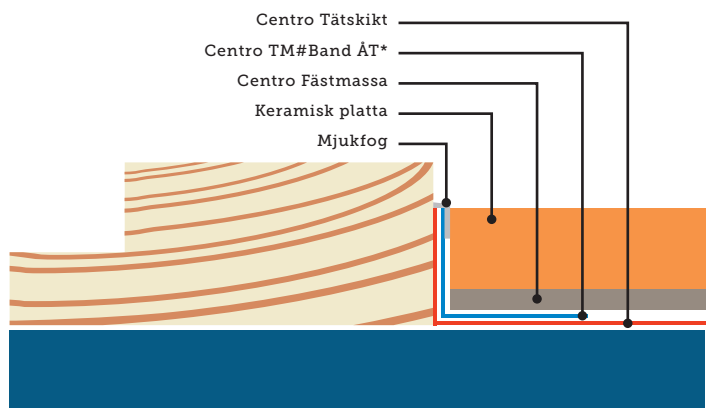
Täck brunnsmanschett med Centro TM#10.



#### 7. Rolla TM#10

Applicera Centro TM#10 över hela golvytan och låt torka i ca 1 timme (under normal rumstemperatur och luftfuktighet). Efter det att den första strykningen är torr beläggs golvet med ytterligare ett lager Centro TM#10.

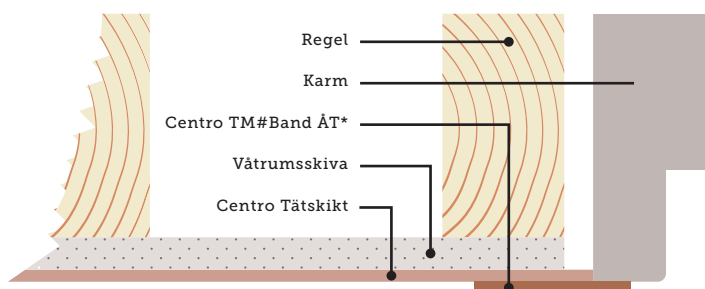
**OBS!** Den totala åtgången får INTE understiga 1,3 kg/m<sup>2</sup> (golv). Plattsättning kan normalt påbörjas efter ca 12 timmar.



## 8. Anslutning mot tröskel

Försegling mot tröskel ska ske genom uppvik av tätskikt och tillhörande försegling mot tröskeln till nivå för färdigt golv. Om golvtröskel saknas ska blindtröskel vara monterad för att Centro Tätskikt och försegling ska kunna utföras i samband med plattläggningen.

\* Alternativt Centro TM#Band ÅT Självhäftande.



## 9. Anslutning karm

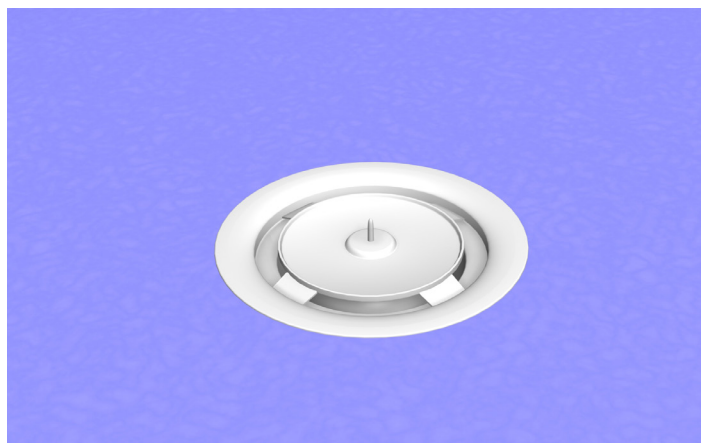
Försegling ska utföras kontinuerligt mellan tröskel, karm och vägg. Försegling ut på karm skyddar väggens inre konstruktion. Karm ska vara monterad innan Centro Tätskikt appliceras. Om så inte är fallet ska detta noteras som en avvikelse i Kvalitetsdokumentet.

\* Alternativt Centro TM#Band ÅT Självhäftande.

TM#R MONTERINGSANVISNING

# Brunn

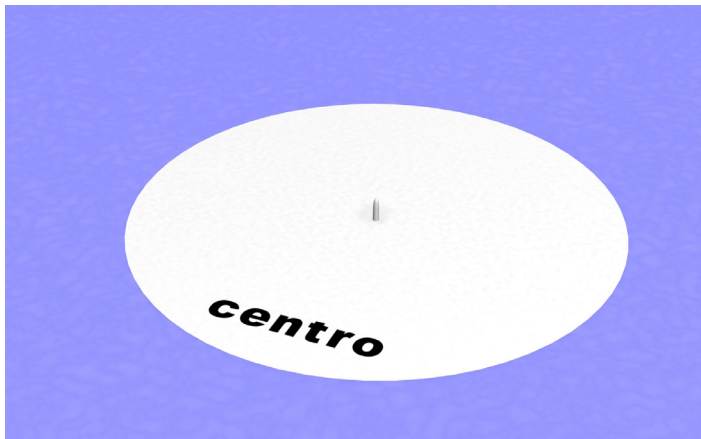
MONTERING PURUS OCH JAFO GOLVBRUNN



## 1. Purus golvbrunn

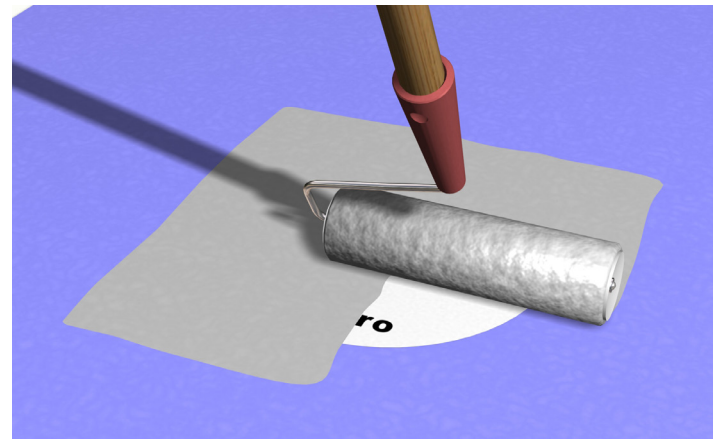
Steg 1–4 visas även på sidan 9 (steg 4-7).

Montering av brunnsmanschett i Purus Golvbrunn. Enligt denna anvisning ska Puruskniven användas för håltagning av manschett. Montera dit knivfoten så att resultatet stämmer överens med bilden.



## 2. Applicera manschett

Applicera den självhäftande brunnsmanschetten, var noga med att centrera manschetten över brunnen. Tryck därefter till manschetten över knivfoten så att den vita tappen går igenom. Massera bort eventuella veck och blåsor.



## 3. Rolla TM#10

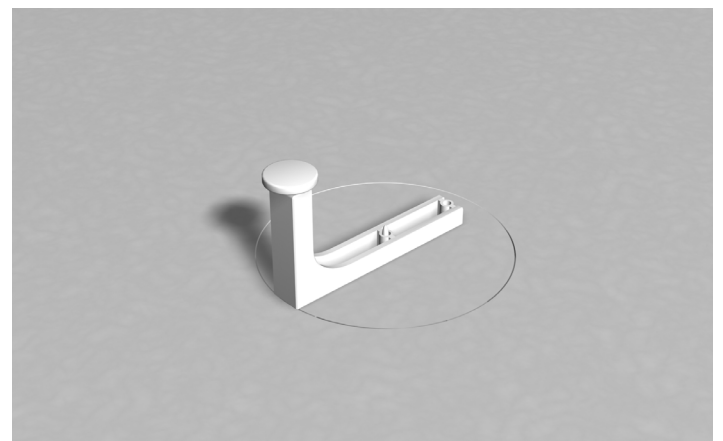
Täck brunnsmanschetten med Centro TM#10.



## 4. Rolla TM#10

Applicera Centro TM#10 över hela golvytan och låt torka i ca 1 timme (under normal rumstemperatur och luftfuktighet). Efter det att första strykningen är torr beläggs golvet med ytterligare ett lager Centro TM#10.

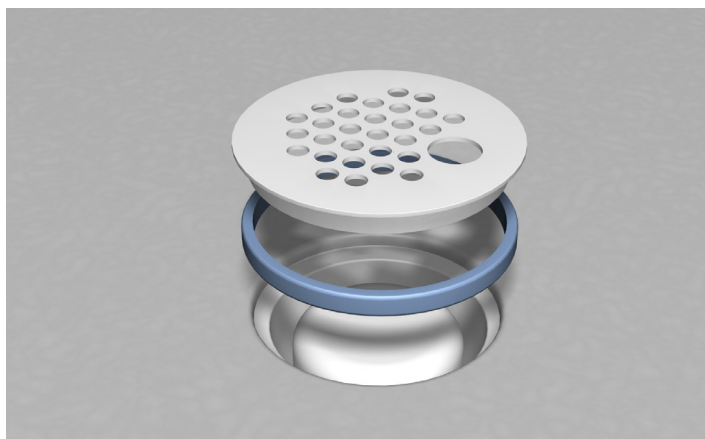
**OBS!** Den totala åtgången får INTE understiga 1,3 kg/m<sup>2</sup> (golv). Plattsättning kan normalt påbörjas efter ca 12 timmar.



## 5. Håltagning

Montera dit Puruskniven på den vita tappen. Tryck till så att kniven går igenom manschetten och skär med en vridande rörelse ett helt varv runt. Ta bort kniv och knivfot.





## 6. Purus klämring

Montera därefter klämringen enligt bilden ovan. Använd golvbrunnssilen som stöd för monteringen. Sätt hälen centrerat över golvbrunnssilen och tryck till så att klämringen kommer på plats. Tag därefter bort golvbrunnssilen.

**OBS!** På grund av stor risk för skada på brunnsmanschetten ska INGA verktyg användas för montering av klämringen.

**SNABBA LEVERANSER**

**SERVICE & KUNSKAP**

**HÖG KVALITET**

**ALLTID I LAGER**

**RÄTT PRIS**

**TILLGÄNGLIGHET**

Centros kundlöfte är de sex ledstjärnor vi arbetar efter, och vi jobbar hårt för att uppfylla vart och ett av dem. Snabba leveranser av varor med hög kvalitet till rätt pris, kryddat med service, erfarenhet och kunskap. Hög tillgänglighet, på kartan såväl som på fältet och på nätet, och välfyllda lager. Det är vår affärsidé, och de huvudsakliga skälen till varför vi tror att du är kund hos oss. Dessutom hoppas och tror vi att det är roligt att handla hos oss.

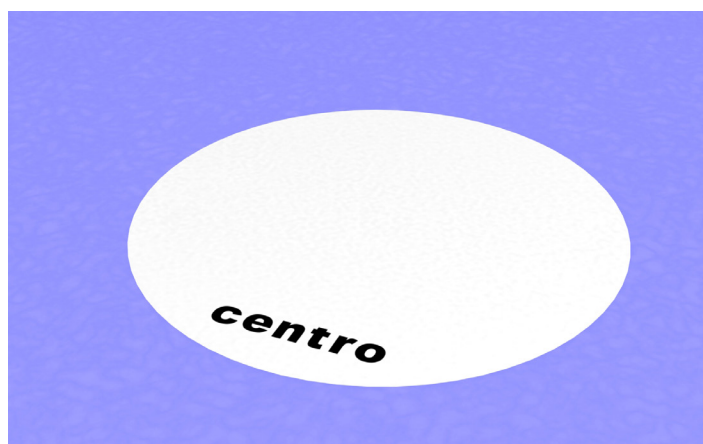
Vi sätter stort värde på närhet till kunden inte bara geografiskt utan även socialt. Konsekvensen för dig är att du kan lägga mindre tid på att jaga material och mer tid på produktion: Det tror vi är nyckeln till en framgångsrik entreprenadverksamhet. Vi vill hjälpa dig i din vardag!



## 1. Jafo golvbrunn

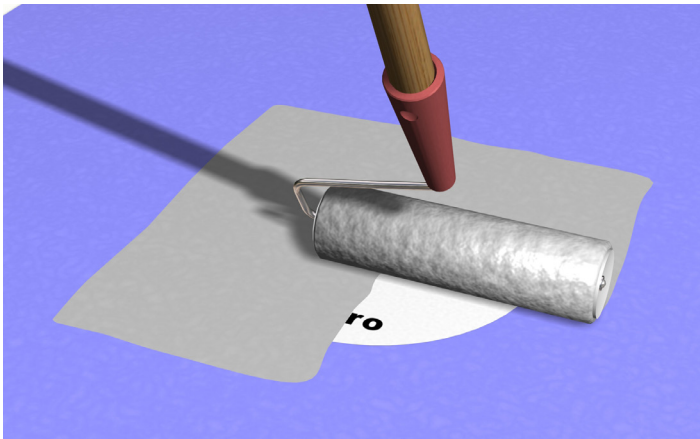
Säkerställ att brunnen är rätt installerad enligt gällande anvisning från brunnstillverkaren. Gör rent brunnen från smuts för att säkerställa god vidhäftning.

Ta bort o-ringen i golvbrunnssätet och montera Jafo skärmall.



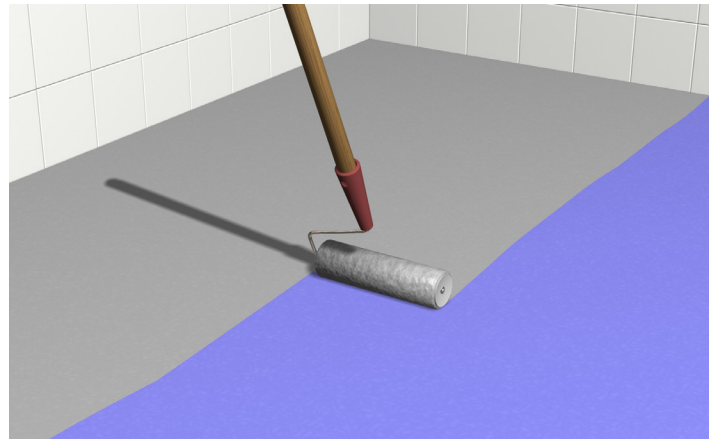
## 2. Jafo golvbrunn

Riv bort releasepappret på Centro Brunnsmanschett Enkelhäftande, centrera och montera så den uppnår fullgod vidhäftning utan veck och blåsor.



### 3. Rolla TM#10

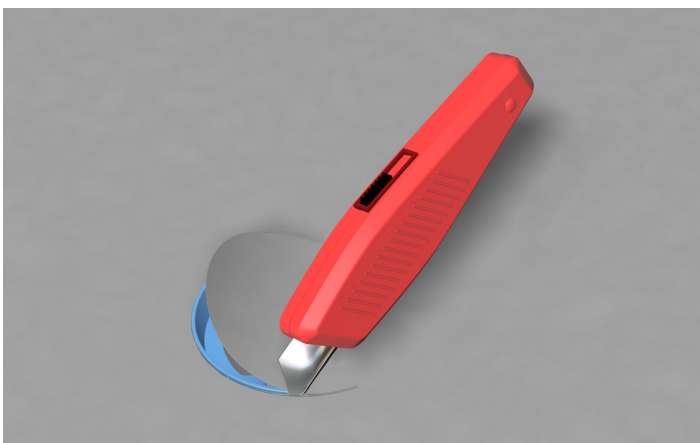
Täck brunnsmanschetten med Centro TM#10.



### 4. Rolla TM#10

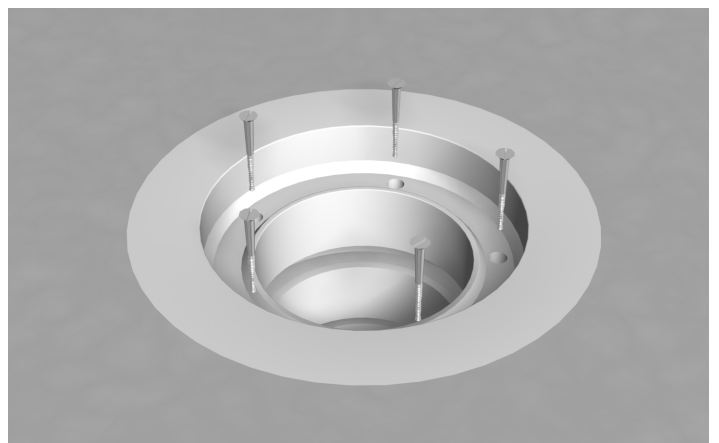
Applicera Centro TM#10 över hela golvytan och låt torka i ca 1 timme (under normal rumstemperatur och luftfuktighet). Efter det att första strykningen är torr beläggs golvet med ytterligare ett lager Centro TM#10.

**OBS!** Den totala åtgången får INTE understiga 1,3 kg/m<sup>2</sup> (golv). Plattsättning kan normalt påbörjas efter ca 12 timmar.



### 5. Skär hål

Använd handen för att hitta kanten på skärmallen och skär efter insidan på skärmallen med en mattkniv. Var noga med att inte skada manschetten. Pressa brunnsmanschetten (med fingrarna) ner i brunnen längs golvbrunnens säte.



### 6. Jafo klämring

Montera ner klämringen med medföljande skruvar. Skruva ner skruvarna för hand, INTE med maskin (risken är stor att spräcka godset).

**OBS!** Den medföljande O-ringen ska inte användas vid montering av Centro Brunnsmanschett.

## CENTROS PROFFSBUTIKER HITTAR DU I:

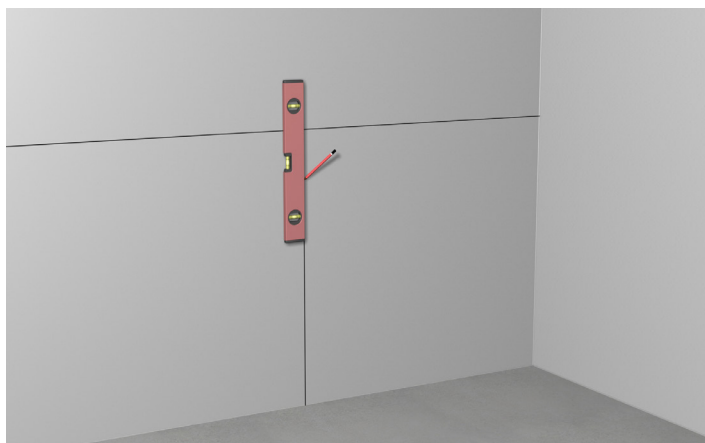
GÖTEBORG  
JÄRFÄLLA  
MALMÖ  
NORRTÄLJE  
SKARPNÄCK  
SOLNA  
TÄBY  
UPPSALA  
ÄLVSJÖ  
ÖRNSKÖLDSVIK  
BRO (pick-up-butik)

[WWW.PROFFSBUTIK.SE](http://WWW.PROFFSBUTIK.SE)

TM#R MONTERINGSANVISNING

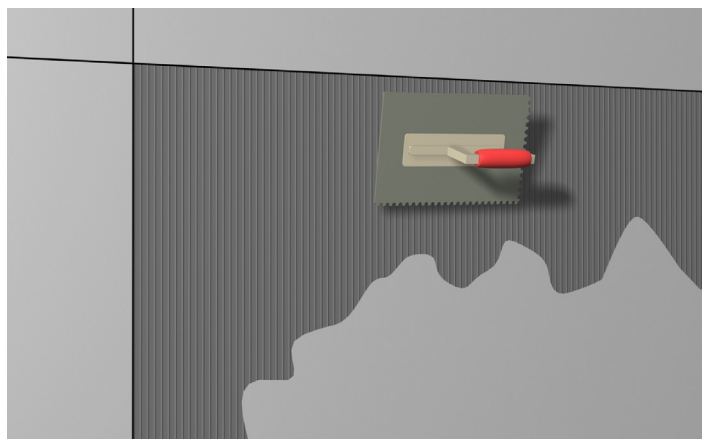
# Kakel

**centro**  
kakel och klinker



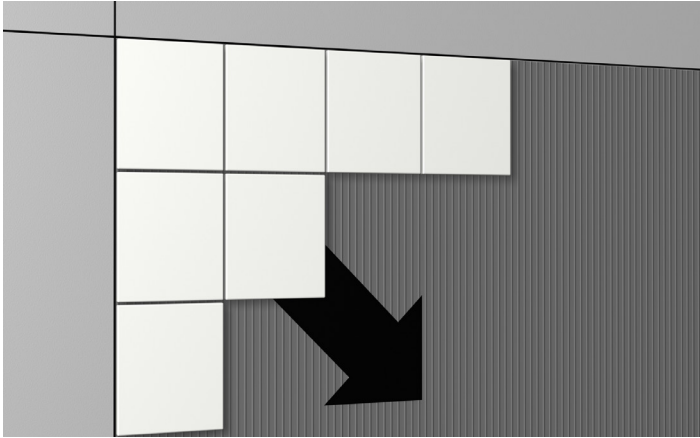
### 1. Utsättning av räta linjer

Säkerställ att tätskiktet är torrt och korrekt monterat innan plattsättning påbörjas. Börja med att rita upp en vågrät och en lodrät linje mitt på väggen.



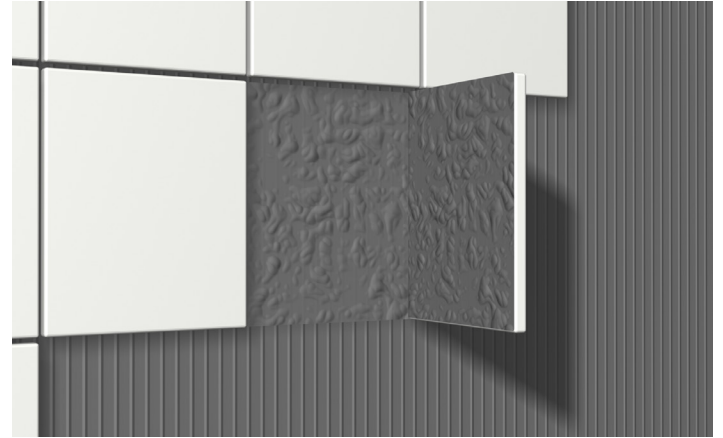
### 2. Applicera fästmassa

Kamma ut Centro Fästmassa med en fixkam. Var noga med att rätt storlek på kammen används. Kamma från mitten och in i hörnet.



### 3. Sätta kakel

Montera sedan kaklet från hörnen och jobba in i hörnet. Var noga med att följa linjerna.

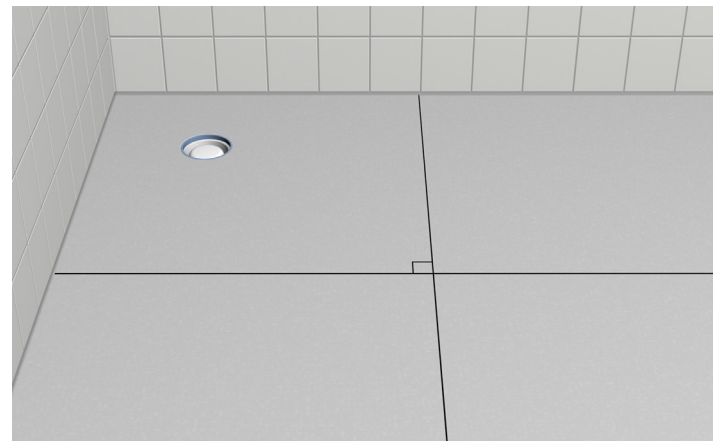


### 4. Övervättning av fästmassa

Kontrollera med jämna mellanrum att full täckning finns under plattorna. Säkerställs inte full täckning under plattorna finns risk att kaklet har för dålig vidhäftning och rasar ner.

TM#R MONTERINGSANVISNING

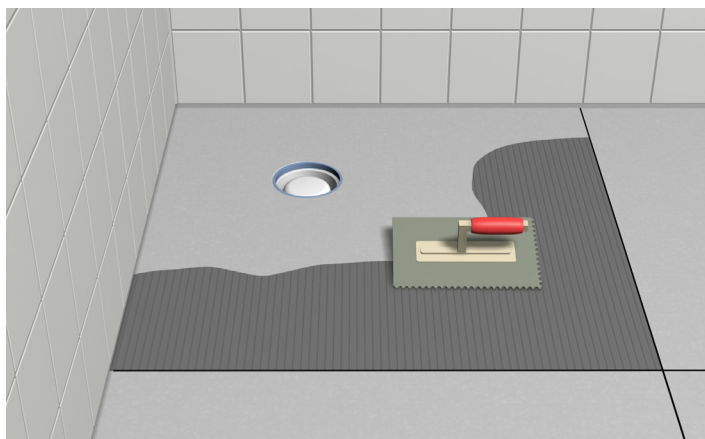
# Klinker



### 1. Utsättning av räta linjer

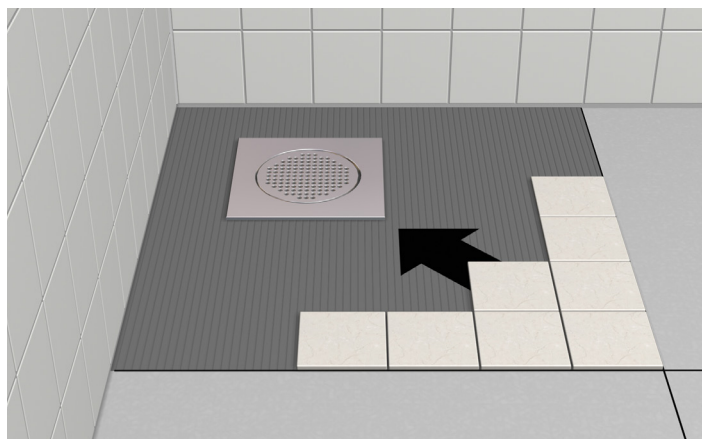
Dela in golvet i 4 lika stora vinkelräta rutor. Detta underlättar sedan plattläggningen.





## 2. Applicera fästmassa

Kamma ut Centro Fästmassa med en fixkam. Var noga med att rätt storlek på kammen används. Kamma från mitten och in i hörnet.

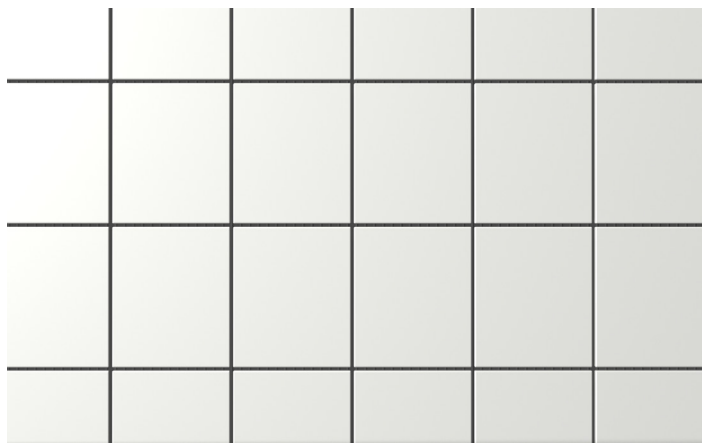


## 3. Lägga klinker

Lägg klinkerplattorna från mitten och arbeta dig in i hörnet. Var noga med att följa dom vinkelräta linjerna. Kontrollera med jämna mellanrum att full täckning nås under plattorna.

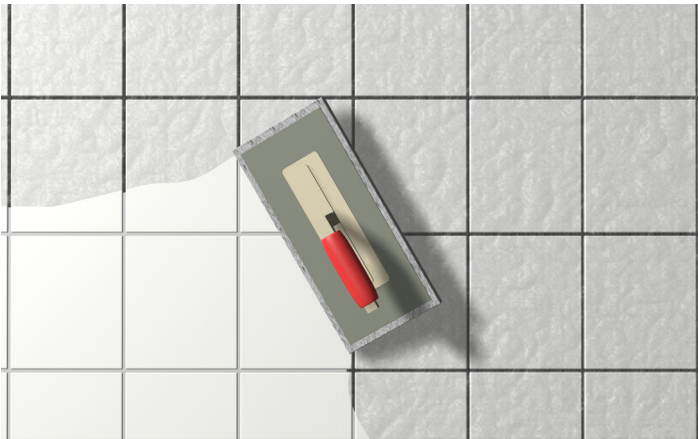
TM#R MONTERINGSANVISNING

# Foga



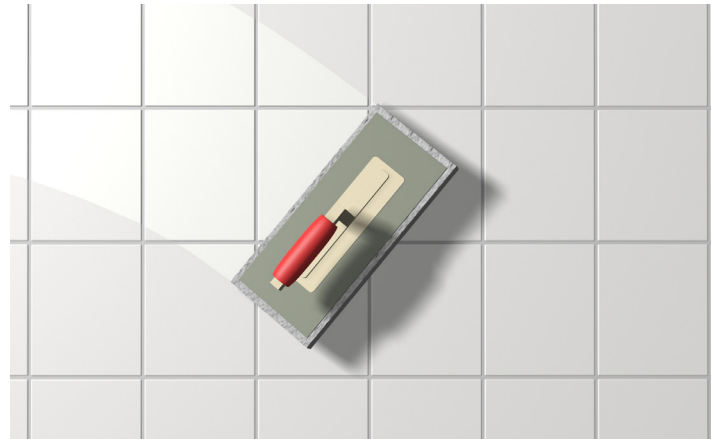
## 1. Starta fogning

Gör rent kaklet och fogarna från fixrester och annat smuts så att detta inte hamnar i den färdiga fogen. Om plattorna har en hög absorptionsförmåga så kan man med fördel fukta plattorna med rent vatten innan fogning.



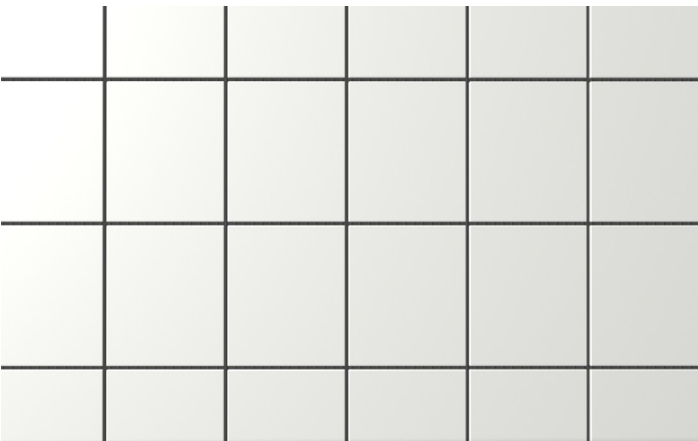
## 2. Fogning

Blanda fogen efter blandningsförhållandet som beskrivs på förpackningen. Applicera fogen med hjälp av en gummispackel/fogbräda. Jobba diagonalt över plattorna och var noga med att fylla fogarna. Lägg inte på för stora ytor utan att kontrollera att ni hinner med att tvätta innan det torkar.



## 3. Tvätt

Efter avslutad fogning påbörjas tvättning så fort fogen blivit stabil. Använd en tvättbräda/svamp och var noga byta ut tvättvattnet ett par ggr så att inga fogrester kvarstår. Jobba diagonalt över fogarna (enligt bild).



## 4. Avsluta fogning

Var noga med tvätta bort allt fogdamm innan arbetet avslutas. Desto mer arbete som läggs ner på tvättningen desto bättre slutresultat.



## 5. Mjukfog

Använd maskeringstejp i hörn för att underlätta mjukfogningen samt att säkerställa en fin fog. Använd "silifix" för att släta till fogen. Diskmedel blandat med vatten som duschas på (blomspruta) underlättar att forma våtrumssilikonet. Mjukfogar bör endast utföras där de är konstruktivt motiverade på grund av väntade rörelser. Mjukfogning bör normalt utföras:

- I hörn och vinklar där underlaget på båda sidor är betong, gjuten mindre än ett år före plattsättning.
- I nyproduktion då risk för rörelser i underlaget kan väntas. Till exempel vid väggvinklar då skivkonstruktion möter betongvägg, eller skivkonstruktion möter skivkonstruktion.
- Vid övergång till andra material i väggar såsom dörrfoder, fönsterkarm, dörrkarm och tröskel.
- I tak/väggvinklar.

TM#R MONTERINGSANVISNING

# Laga

DELREPARATION - BYTE AV PLATTA



## 1. Ta bort fog

Fräs eller skrapa bort fogmassan kring den skadade plattan. Var noga med att inte skada tätskiktet!

# OBS!

## Viktigt!

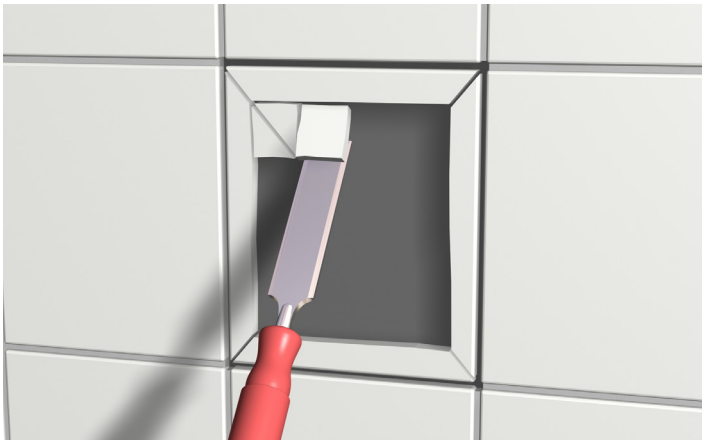
Man skiljer på reparation i ytskiktet (byte av platta/or) samt reparation i och av tätskiktet (där tätskikt har/måste brytas). Reparation, som byte av enstaka skadade plattor kan vara möjlig på tätskiktet.

**OBS!** En reparation kan vara möjlig beroende på förutsättningarna i det enskilda fallet. Ta alltid kontakt med oss vid reparation: [teknik@centro.se](mailto:teknik@centro.se)



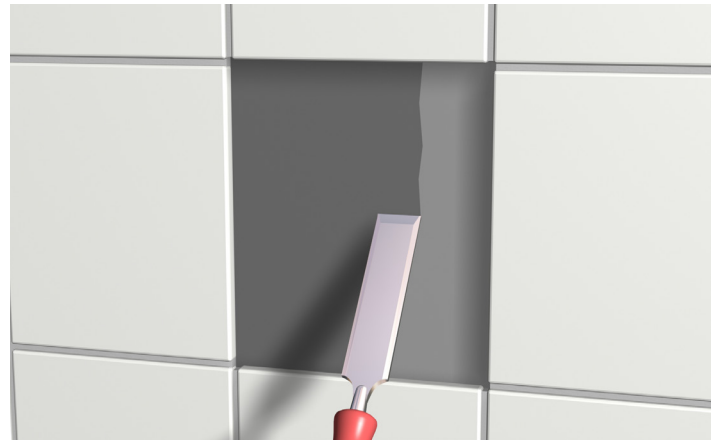
## 2. Skär plattan

Skär spår i plattan (se även bild 3) med förslagsvis en vinkelslip. Fler spår underlättar arbetet, men var noga med att INTE skära djupare än plattans tjocklek.



### 3. Ta bort plattan

Avlägsna plattbitarna med stämjärn. För att inte tätskiktet ska skadas måste stämjärnet hållas så parallellt med underlaget som möjligt! Rengör underlaget och plattkanterna från fästmassa och fogrester.



### 4. Rengör

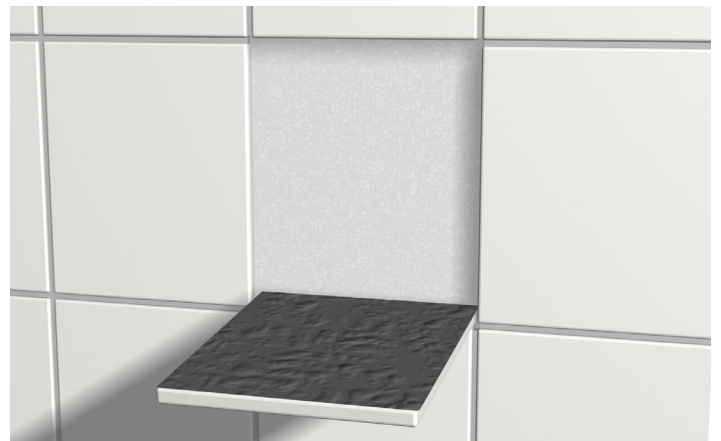
Gör rent underlaget nogga under den borttagna plattan och kontrollera att tätskiktet inte skadats.



### 5. Applicera TM#10

Om tätskiktet är intakt appliceras (med pensel) ett skikt Centro TM#10.

Om tätskiktet är skadat är det viktigt att laga det. Skrapa bort det skadade området – regeln om 35 mm överlapp gäller och beroende på hur skadan sitter kan flera plattor behövas tas bort. Applicera sedan tätskiktet på nytt: följ arbetsmoment 1 på sidan 4 samt moment 5 på sidan 5.



### 6. Montera ny platta

Montera en ny platta med Centro Fästmassa.



-----  
**centro**  
**TM#R**  
-----

teknik@centro.se

### Skötselråd

Skötselanvisningar för keramiska väggbeklädnader och golvbeläggningar kan rekvireras från Byggkeramikrådet i digitalt och tryckt format. Skötsel-  
anvisningar framgår även i Byggkeramikhandboken, [www.bkr.se](http://www.bkr.se).

### Kontroll

Kvalitetsdokument enligt reglernas Bilaga A, ska utfärdas av BKR behörig  
entreprenör och vara undertecknat av våtrumsansvarig arbetsledare. Det  
ska tillsammans med aktuell monteringsanvisning för det godkända tät-  
skiktssystemet överlämnas till beställare och nyttjare/boende när arbetet är  
slutfört. Kopia av kvalitetsdokument och monteringsanvisning för det av  
Byggkeramikrådet godkända tätskiktssystemet arkiveras för egen doku-  
mentation och för att kunna uppvisas i samband med kvalitetsöversyn.

/ Centro Kakel och Klinker AB